

АКТ

государственной историко-культурной экспертизы
документации, содержащей результаты исследований, в соответствии с которыми определяется наличие или отсутствие объектов, обладающих признаками объекта культурного наследия, на территории, предназначенной для строительства объекта
«Межпоселковый и уличные газопроводы д.Горенское г.Калуга (2 этап)»

Настоящий Акт государственной историко-культурной экспертизы составлен в соответствии с Федеральным законом от 25.06.2002 г. №73-ФЗ «Об объектах культурного наследия (памятниках истории и культуры) народов Российской Федерации», Положением о государственной историко-культурной экспертизе, утвержденным постановлением Правительства Российской Федерации от 15.07.2009 г. №569.

- 1. Дата начала проведения экспертизы – 18.10.2017 г.**
- 2. Дата окончания проведения экспертизы – 24.10.2017 г.**
- 3. Место проведения экспертизы – г.Волгоград.**
- 4. Заказчик экспертизы – Некоммерческое партнерство «Калужское Завершье» (г.Калуга).**

5. Сведения об эксперте:

фамилия, имя, отчество – Прямухин Алексей Николаевич,
образование – высшее, специальность – история,
стаж работы – 15 лет,

место работы и должность – государственное бюджетное учреждение «Волгоградский областной научно-производственный центр по охране памятников истории и культуры», главный специалист отдела археологии,
реквизиты аттестации - приказ Министерства культуры РФ от 16.06.2015 г. №1793,

объекты экспертизы:

- выявленные объекты культурного наследия в целях обоснования целесообразности включения таких объектов в реестр;
- документы, обосновывающие включение объектов культурного наследия в реестр;
- земли, подлежащие воздействию земляных, строительных, мелиоративных и (или) хозяйственных работ, предусмотренных статьей 25 Лесного кодекса Российской Федерации работ по использованию лесов (за исключением работ, указанных в пунктах 3, 4 и 7 части 1 статьи 25 Лесного кодекса Российской Федерации) и иных работ, в случае если федеральный орган охраны объектов культурного наследия и орган охраны объектов культурного наследия субъекта Российской Федерации не имеют данных об отсутствии на указанных землях объектов археологического наследия, включенных в реестр, и выявленных объектов археологического наследия;

- документация, за исключением научных отчетов о выполненных археологических полевых работах, содержащая результаты исследований, в соответствии с которыми определяется наличие или отсутствие объектов, обладающих признаками объекта культурного наследия, на земельных участках, подлежащих воздействию земляных, строительных, мелиоративных и (или) хозяйственных работ, предусмотренных статьей 25 Лесного кодекса Российской Федерации работ по использованию лесов (за исключением работ, указанных в пунктах 3, 4 и 7 части 1 статьи 25 Лесного кодекса Российской Федерации) и иных работ;

- документация или разделы документации, обосновывающие меры по обеспечению сохранности объекта культурного наследия, включенного в реестр, выявленного объекта культурного наследия либо объекта, обладающего признаками объекта культурного наследия, при проведении земляных, мелиоративных и (или) хозяйственных работ, предусмотренных статьей 25 Лесного кодекса Российской Федерации работ по использованию лесов и иных работ в границах территории объекта культурного наследия либо на земельном участке, непосредственно связанном с земельным участком в границах территории объекта культурного наследия.

6. Информация о том, что в соответствии с законодательством Российской Федерации эксперт несет ответственность за достоверность сведений, изложенных в заключении

Эксперт признает свою ответственность за соблюдение принципов проведения экспертизы, установленных ст.29 Федерального закона от 25.06.2002 г. №73-ФЗ «Об объектах культурного наследия (памятниках истории и культуры) народов Российской Федерации»; за достоверность сведений, изложенных в заключении экспертизы и обязуется выполнять требования п.17 Положения о государственной историко-культурной экспертизе, утвержденного постановлением Правительства Российской Федерации от 15.07.2009 г. №569.

7. Цель экспертизы

Определение наличия или отсутствия объектов культурного наследия, включенных в единый государственный реестр объектов культурного наследия (памятников истории и культуры) народов Российской Федерации, выявленных объектов культурного наследия либо объектов, обладающих признаками объекта культурного наследия, на земельных участках, подлежащих воздействию земляных, строительных, мелиоративных, хозяйственных работ, работ по использованию лесов (за исключением работ, указанных в пунктах 3, 4 и 7 части 1 статьи 25 Лесного кодекса Российской Федерации) и иных работ, в случае, если орган охраны объектов культурного наследия не имеет данных об отсутствии на указанных земельных участках, землях лесного фонда либо водных объектах или их частях объектов культурного наследия либо объектов, обладающих признаками объекта культурного наследия.

8. Объект экспертизы

Документация, за исключением научных отчетов о выполненных археологических полевых работах, содержащая результаты исследований, в соответствии с которыми определяется наличие или отсутствие объектов, обладающих признаками объекта культурного наследия, на земельном участке, подлежащем воздействию земляных, строительных, мелиоративных и (или) хозяйственных работ, предусмотренных статьей 25 Лесного кодекса Российской Федерации работ по использованию лесов (за исключением работ, указанных в пунктах 3, 4 и 7 части 1 статьи 25 Лесного кодекса Российской Федерации) и иных работ под объект «Межпоселковый и уличные газопроводы д.Горенское г.Калуга (2 этап)».

9. Перечень документов, представленных заявителем

1. Технический отчет. Проведение археологических разведок на предмет наличия (отсутствия) объектов культурного наследия на объекте «Межпоселковый и уличные газопроводы д.Горенское г.Калуга». Калуга, 2017 (далее – документация).

2. Копия письма Управления по охране объектов культурного наследия Калужской области от 30.10.2015 №10/66-15; 10-01/113-15.

3. Ситуационный план объекта «Межпоселковый и уличные газопроводы д.Горенское г.Калуга».

10. Сведения об обстоятельствах, повлиявших на процесс проведения и результаты экспертизы

Обстоятельства, повлиявшие на процесс проведения и результаты экспертизы, отсутствуют.

11. Сведения о проведенных исследованиях с указанием примененных методов, объема и характера выполненных работ и их результатов

При подготовке настоящего акта изучена и проанализирована в полном объеме документация, представленная заказчиком. Методика исследования, обусловленная объектом и целью экспертизы, основана на сравнительно-историческом и ландшафтно-топографическом анализе закономерностей и особенностей в расположении объектов культурного наследия, известных в регионе. Для экспертизы привлечены необходимые данные и источники, дополняющие информацию о земельных участках с точки зрения обнаружения объектов культурного наследия и объектов, обладающих признаками объекта культурного наследия. Особое внимание уделялось картографическим материалам, данным дистанционного зондирования земной поверхности землеотводов, материалам полевых и историко-архивных исследований прошлых лет, в том числе на территориях, близких по физико-географическим характеристикам. Имеющийся и привлеченный материал достаточен для подготовки заключения государственной историко-культурной экспертизы.

Результаты исследований, проведенных в рамках настоящей экспертизы, оформлены в виде Акта.

12. Факты и сведения, выявленные и установленные в результате проведенных исследований

Представленная документация является результатом историко-культурного исследования территории, отводимой под прокладку сетей газоснабжения.

Эксперт установил, что работы проведены на западе Калуги.

Город Калуга расположен на северо-западном склоне Среднерусской возвышенности. Рельеф поверхности волнистый, осложненный речной и овражно-балочной сетью.

Рассматриваемая территория находится на левом берегу р.Оки с абсолютными отметками от 120-135 м (в пойме) до 205 м (на участках водоразделов). Долина р. Оки узкая, шириной до 300 м, с высокими крутыми симметричными склонами, высотой 70-90 м над меженным уровнем реки. Левый берег более крутой с участками крутизной до 10-20%, а иногда и более, со следами древних и современных оползней на уступе склона. В геоморфологическом строении долина р. Оки характеризуется слабым развитием речных террас. Ширина поймы изменяется на левом берегу от 15-25 м до 50-100 м. Надпойменные террасы не имеют повсеместного распространения.

Обследованный землеотвод, представляет собой линейный объект протяженностью около 5,7 км, расположенный на территории деревни Горенское и на окраине поля севернее деревни. От точки подключения, расположенной в 0,3 км к западу от южной окраины пос.Новый, трасса газопровода высокого давления (протяженностью 2,1 км) идет в южном направлении, огибая земли лесного фонда до УГРШ, расположенной на северо-западной окраине д.Горенское. Затем трасса газопровода проходит по улицам деревни. Местность частично поросла деревьями, задернована. Поверхность участка исследования ровная.

Территория обследования и прилегающие к ней участки представляют собой природный ландшафт, изменённый в результате антропогенного воздействия (автомобильные дороги, огороды, линии электропередачи, территория частично спланирована).

Проведению полевых археологических исследований предшествовал этап ознакомления с архивными данными по изученности территории в районе землеотвода. Был проведен сбор сведений в архиве Управления по охране объектов культурного наследия Калужской области, фондах Калужского объединенного музея-заповедника. В рассматриваемой документации представлен достаточно подробный историографический очерк об истории археологических исследований на территории Калужской области, а также обзор расположения известных близлежащих памятников археологии на территории г.Калуги.

Ранее, в 1996 году рассматриваемая территория была обследована экспедицией под руководством А.Е. Ефимова. Объектов археологического наследия выявлено не было.

Натурное археологическое обследование территории, отводимой под прокладку сетей газоснабжения, было осуществлено И.В. Болдиным (Открытый лист от 29 июня 2017 г. №860). На всей площади землеотвода проведен осмотр местности, а также естественных и антропогенных земляных обнажений, произведен поиск экспонированного на поверхность археологического материала, заложено 5 разведывательных шурфов общей площадью 5 кв.м. и осуществлено 3 зачистки. Археологического материала и признаков наличия культурных напластований не зафиксировано.

По результатам ознакомления с архивным и картографическим материалом, изучения результатов работ предыдущих археологических экспедиций и данных учетной документации, а также натурного обследования территории, предназначенной под прокладку межпоселкового и уличного газопроводов, экспертом установлено отсутствие объектов культурного наследия, выявленных объектов, а также объектов, обладающих признаками объекта культурного наследия.

13. Перечень документов и материалов, собранных и полученных при проведении экспертизы, а также использованной для нее специальной, технической и справочной литературы

- Федеральный закон от 25.06.2002 г. №73-ФЗ «Об объектах культурного наследия (памятниках истории и культуры) народов Российской Федерации»;

- Постановление Правительства Российской Федерации от 15.07.2009 г. №569 «Об утверждении Положения о государственной историко-культурной экспертизе»;

- Закон Калужской области от 03.11.2004 г. №372-ОЗ «Об объектах культурного наследия (памятниках истории и культуры) народов Российской Федерации, расположенных на территории Калужской области»;

- Решение исполнительного комитета Калужского областного Совета народных депутатов от 04.02.1991 г. №35 «О принятии на государственную охрану памятников истории и культуры»;

- Решение Малого совета Калужского областного Совета народных депутатов от 22.05.1992 г. №76 «Об утверждении списка памятников истории и культуры области и принятии их на государственную охрану»;

- Методика определения границ территории объекта культурного наследия. Разработана Институтом археологии Российской академии наук в соответствии с Государственным контрактом №2023-01-41/05-11. Рекомендована к применению Министерством культуры Российской Федерации письмом от 27.01.2012 г. №12-01-39/05-АБ;

- Положение о порядке проведения археологических полевых работ и составления научной отчетной документации. Утверждено постановлением

Бюро Отделения историко-филологических наук Российской академии наук от 27.11.2013 г. №85;

- Перечень объектов культурного наследия с официального сайта Управления по охране объектов культурного наследия Калужской области <http://admoblkaluga.ru/sub/uprohculture/perechen.php>;

- Археологическая карта России. Калужская область. М., 2006;

- Данные дистанционного зондирования земной поверхности – Программа SAS.Planeta;

- Публичная кадастровая карта <http://pkk5.ru/>.

14. Обоснования вывода экспертизы

Рассмотренная документация и привлеченные источники содержат полноценные сведения о земельном участке, исчерпывающую информацию об объектах культурного наследия на рассматриваемой территории и соответствуют требованиям Федерального закона от 25.06.2002 г. №73-ФЗ «Об объектах культурного наследия (памятниках истории и культуры) народов Российской Федерации», необходимым для определения наличия или отсутствия объектов культурного наследия, включенных в единый государственный реестр объектов культурного наследия (памятников истории и культуры) народов Российской Федерации, выявленных объектов культурного наследия либо объектов, обладающих признаками объекта культурного наследия и согласования земляных, строительных, мелиоративных, хозяйственных работ, работ по использованию лесов (за исключением работ, указанных в пунктах 3, 4 и 7 части 1 статьи 25 Лесного кодекса Российской Федерации) и иных работ.

Установлено, что на территории землеотвода, общей протяженностью около 5,7 км, предназначенном под объект «Межпоселковый и уличные газопроводы д.Горенское г.Калуга (2 этап)», по архивным данным и результатам натурного археологического обследования, объекты, обладающие признаками объекта культурного наследия, не обнаружены.

Рассматриваемый участок находится вне границ территорий, зон охраны и защитных зон объектов культурного наследия.

15. Вывод экспертизы

На основании представленной и собранной в процессе выполнения историко-культурной экспертизы документации эксперт пришел к выводу, что на территории, подлежащей воздействию земляных, строительных, мелиоративных, хозяйственных работ, работ по использованию лесов (за исключением работ, указанных в пунктах 3, 4 и 7 части 1 статьи 25 Лесного кодекса Российской Федерации) и иных работ объекты культурного наследия, включенные в единый государственный реестр объектов культурного наследия (памятников истории и культуры) народов Российской Федерации, выявленные объекты культурного наследия либо объекты, обладающие признаками объекта культурного наследия, отсутствуют.

Проведение земляных, строительных, мелиоративных, хозяйственных работ, работ по использованию лесов (за исключением работ, указанных в пунктах 3, 4 и 7 части 1 статьи 25 Лесного кодекса Российской Федерации) и иных работ на территории, предназначенной для строительства объекта «Межпоселковый и уличные газопроводы д.Горенское г.Калуга (2 этап)», возможно (**положительное заключение**).

В случае обнаружения в ходе проведения изыскательских, проектных, земляных, строительных, мелиоративных, хозяйственных работ, работ по использованию лесов (за исключением работ, указанных в пунктах 3, 4 и 7 части 1 статьи 25 Лесного кодекса Российской Федерации) и иных работ объекта, обладающего признаками объекта культурного наследия, в том числе объекта археологического наследия, в соответствии с пунктом 4 статьи 36 Федерального закона от 25.06.2002 г. №73-ФЗ, заказчик указанных работ, технический заказчик (застройщик) объекта капитального строительства, лицо, проводящее указанные работы, обязаны незамедлительно приостановить указанные работы и в течение трех дней со дня обнаружения такого объекта направить в региональный орган охраны объектов культурного наследия письменное заявление об обнаруженном объекте культурного наследия.

16. Дата оформления заключения экспертизы – 24.10.2017 г.

Приложение к Акту от 24.10.2017 г.:

1. Копия письма Управления по охране объектов культурного наследия Калужской области от 30.10.2015 №10/66-15; 10-01/113-15.

2. Ситуационный план объекта «Межпоселковый и уличные газопроводы д.Горенское г.Калуга».

3. Технический отчет. Проведение археологических разведок на предмет наличия (отсутствия) объектов культурного наследия на объекте «Межпоселковый и уличные газопроводы д.Горенское г.Калуга». Калуга, 2017.

Аттестованный эксперт
по проведению государственной
историко-культурной экспертизы

КАЛУЖСКАЯ ОБЛАСТЬ



УПРАВЛЕНИЕ
ПО ОХРАНЕ ОБЪЕКТОВ
КУЛЬТУРНОГО НАСЛЕДИЯ

248016, г. Калуга, ул. Пролетарская, 111,
тел. 719-267, факс 719-292

от 30.10.2015 № 10/66-15, 10-01/113-15
на № 368-г-3 от 05.10.2015

Заместителю директора
ГКУ КО «Управление капитального
строительства»

В.С. Якунину

ул. Плеханова, д. 45,
г. Калуга, 248001

Уважаемый Виктор Сергеевич!

Управление по охране объектов культурного наследия Калужской области (далее – Управление) на запрос о рассмотрении акта о выборе земельного участка (трассы) под строительство газопровода «Уличные газопроводы с. Горенское г. Калуга (2-й этап)» сообщает следующее.

По имеющимся на сегодняшний день данным на территории населенного пункта с. Горенское г. Калуга объекты культурного наследия, включенные в единый государственный реестр объектов культурного наследия народов Российской Федерации, и выявленные объекты культурного наследия не установлены. Вместе с тем, данных об отсутствии объектов, обладающих признаками объекта культурного наследия, на участке строительства объекта в Управлении не имеется.

На основании Федерального закона от 25.06.2002 № 73-ФЗ «Об объектах культурного наследия (памятниках истории и культуры) народов Российской Федерации» (далее – Федеральный закон) земли, подлежащие воздействию земляных, строительных, мелиоративных, хозяйственных работ, работ по использованию лесов (за исключением работ, указанных в пунктах 3, 4 и 7 части 1 статьи 25 Лесного кодекса Российской Федерации) и иных работ, подлежат государственной историко-культурной экспертизе в случае, если орган охраны объектов культурного наследия **не имеет данных об отсутствии на указанных землях объектов культурного наследия, включенных в единый государственный реестр объектов культурного наследия (памятников истории и культуры) народов Российской Федерации (далее – реестр), выявленных объектов культурного наследия либо объектов, обладающих признаками объекта культурного наследия.**

Руководствуясь пунктами 11(1) и 11(3) Положения о государственной историко-культурной экспертизе от 15.07.2009 № 569 (с внесенными изменениями от 09.06.2015) экспертиза земель, подлежащих воздействию земляных, строительных, мелиоративных, хозяйственных работ, работ по использованию лесов и иных работ в случае, если органы охраны объектов культурного наследия не имеют данных об отсутствии на указанных землях объектов археологического наследия, включенных в реестр, и выявленных

объектов археологического наследия, проводится экспертом путем археологической разведки при условии получения открытого листа.

Также экспертом может проводиться экспертиза документации, за исключением научных отчетов о выполненных археологических полевых работах, содержащая результаты исследований, в соответствии с которыми определяется наличие или отсутствие объектов, обладающих признаками объекта культурного наследия, на земельных участках, подлежащих воздействию земляных, строительных, мелиоративных, хозяйственных работ, работ по использованию лесов и иных работ.

В соответствии со ст. 31 и 32 Федерального закона заключение государственной историко-культурной экспертизы является основанием для принятия соответствующим органом охраны объектов культурного наследия решения о возможности проведения работ по сохранению объекта культурного наследия, землеустроительных, земляных, строительных, мелиоративных, хозяйственных и иных работ, осуществление которых может оказывать прямое или косвенное воздействие на объект культурного наследия, включенный в реестр, выявленный объект культурного наследия, объект, обладающий признаками объекта культурного наследия, и (или) до утверждения градостроительных регламентов.

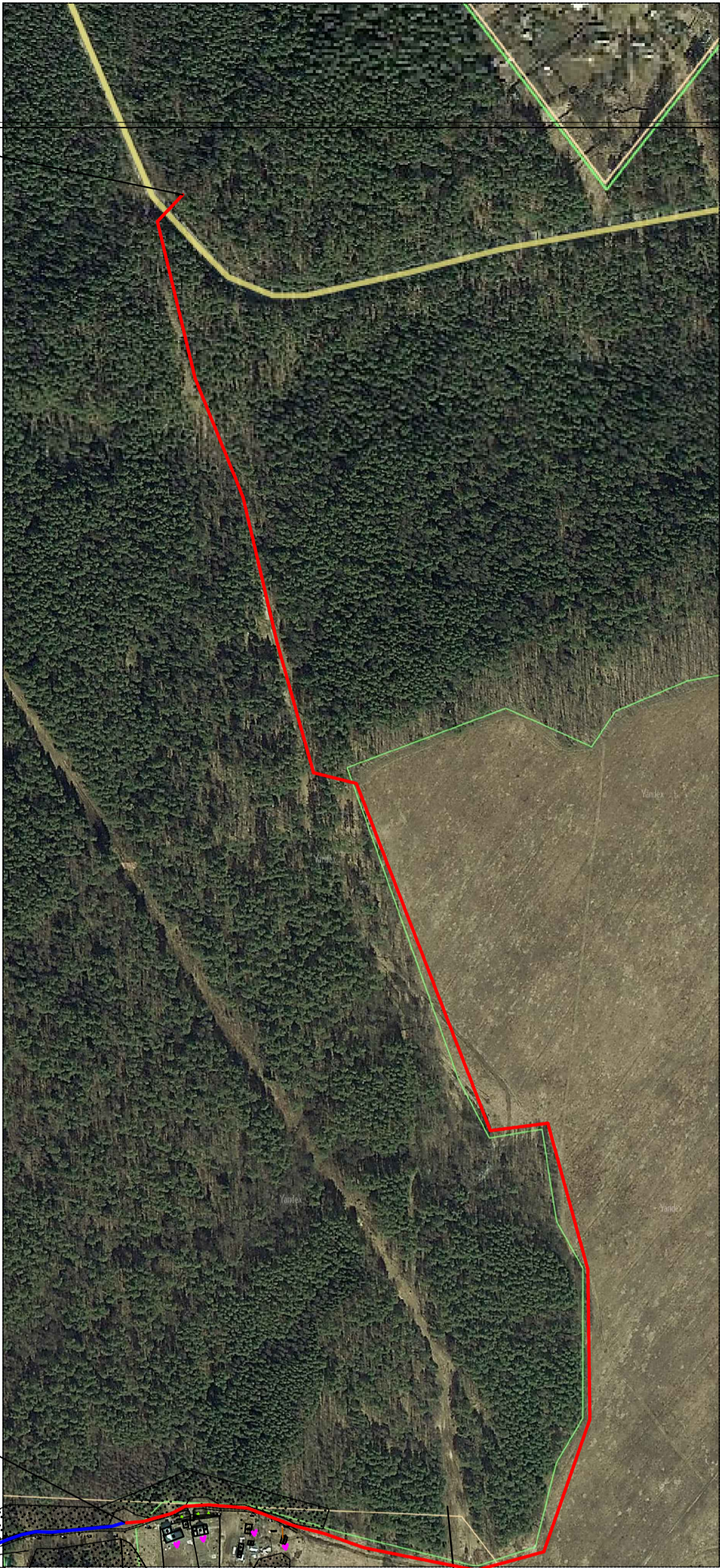
Исходя из вышеизложенного, **решение о возможности и условиях проведения работ по строительству указанного объекта газификации, с выдачей соответствующей документации, может быть принято Управлением, по результатам рассмотрения заключения государственной историко-культурной экспертизы, оформленных в виде акта, в котором содержатся результаты исследований, проведенных экспертами в порядке, установленном пунктом 3 статьи 31 Федерального закона и в соответствии с пунктами 11(1) и 11(3) Положения о государственной историко-культурной экспертизе от 15.07.2009 № 569 (с внесенными изменениями от 09.06.2015).**

Начальник управления

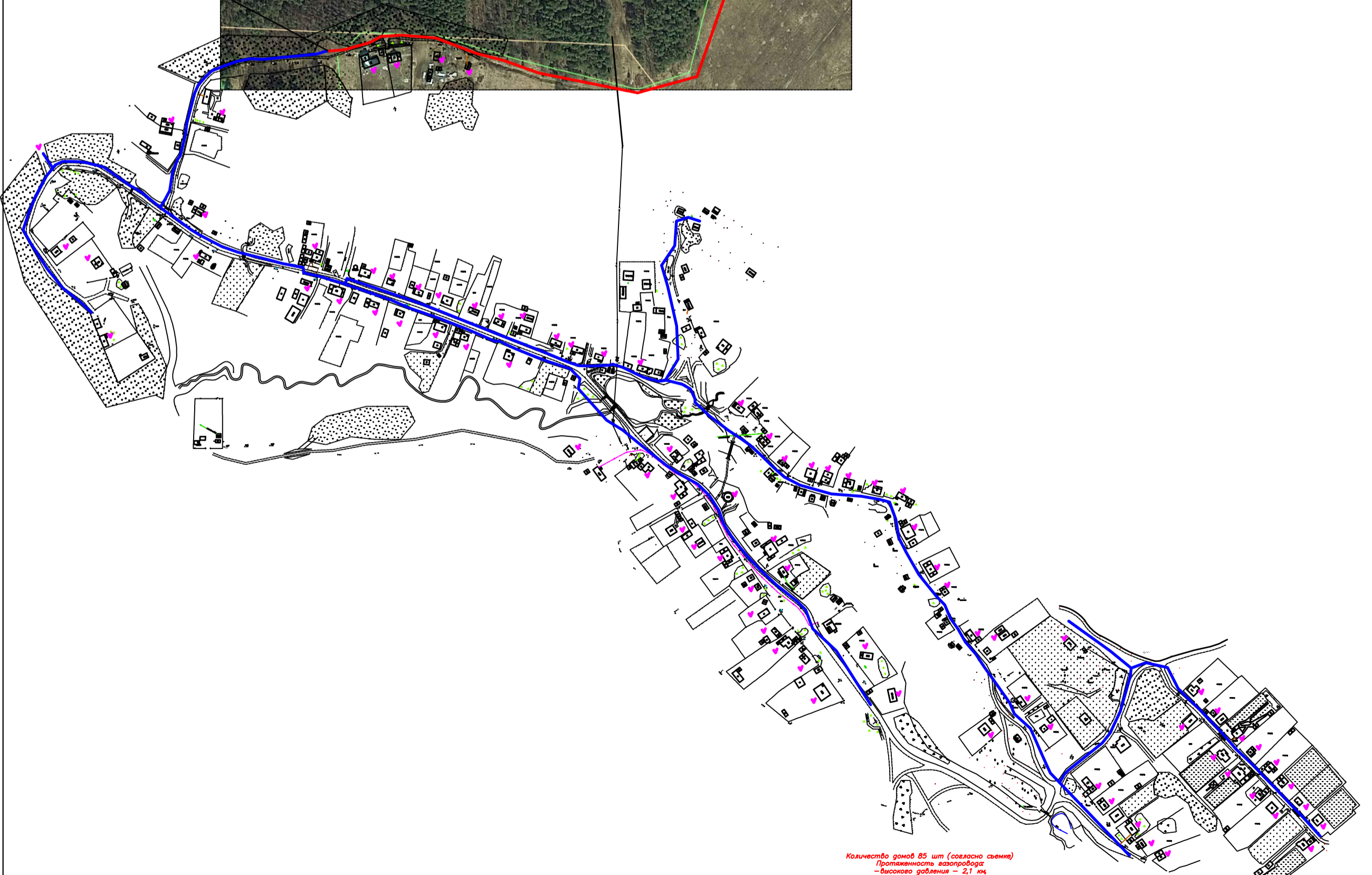


Е.Е. Чудаков

Место прицепления
траншеи, требует уточнения!



Место установки ЧРП
траншеи, требует уточнения!



Количество домов 85 шт (связано с учетом)
Протяженность кабелотрассы:
- высокого давления - 2,1 км
- низкого давления - 3,6 км

Синий цвет - кабель высокого давления
Красный цвет - кабель низкого давления

№	Наименование	Единица измерения	Количество
1	Кабель высокого давления	км	2,1
2	Кабель низкого давления	км	3,6
3	Счетчик электроэнергии	шт	85
4	Счетчик воды	шт	85
5	Счетчик газа	шт	85
6	Счетчик тепла	шт	85
7	Счетчик давления	шт	85
8	Счетчик расхода	шт	85
9	Счетчик температуры	шт	85
10	Счетчик влажности	шт	85
11	Счетчик освещенности	шт	85
12	Счетчик скорости ветра	шт	85
13	Счетчик направления ветра	шт	85
14	Счетчик атмосферного давления	шт	85
15	Счетчик относительной влажности	шт	85
16	Счетчик температуры воздуха	шт	85
17	Счетчик температуры поверхности	шт	85
18	Счетчик температуры воды	шт	85
19	Счетчик температуры грунта	шт	85
20	Счетчик температуры воздуха в тени	шт	85
21	Счетчик температуры воздуха в тени в тени	шт	85
22	Счетчик температуры воздуха в тени в тени в тени	шт	85
23	Счетчик температуры воздуха в тени в тени в тени в тени	шт	85
24	Счетчик температуры воздуха в тени в тени в тени в тени в тени	шт	85
25	Счетчик температуры воздуха в тени в тени в тени в тени в тени в тени	шт	85

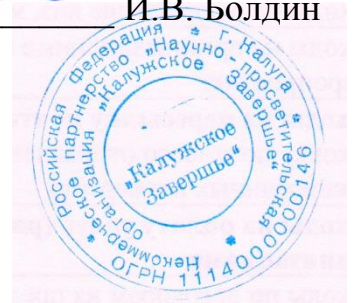
НП «Калужское Завершье»

У Т В Е Р Ж Д А Ю



Директор

И.В. Болдин



Технический отчет

Проведение археологических разведок на предмет наличия (отсутствия) объектов культурного наследия на объекте «Межпоселковый и уличные газопроводы д. Горенское, г. Калуга».

Калуга, 2017

Оглавление.

Аннотация	3
Введение	4
Основная часть	6
Заключение	23
Приложение	24

АННОТАЦИЯ

Отчет содержит 23 стр. текста, приложение (список иллюстраций, 8 иллюстраций).

Археологическое обследование участка проведено на основании Открытого листа, выданному на имя Болдина Игоря Вячеславовича № 860 от 29 июня 2017 г. Министерством культуры Российской Федерации.

В 2017 г. по договору с Государственным казенным учреждением Калужской области «Управление капитального строительства» проводились археологические разведки на земельном участке, подлежащем хозяйственному освоению, в целях выявления объектов археологического наследия (или установления факта их отсутствия) с обязательным проведением локальных земляных работ.

Место проведения работ: г. Калуга, д. Горенское.

Общая протяженность участка исследования около 5 км.

В ходе работ была полностью осмотрена площадь участка и прилегающая территория, осмотрены участки с нарушенным почвенным слоем (кротовины, колеи грунтовых дорог и пр.), по установленным методикам было заложено 5 шурфов, площадью 5 м², сделано три зачистки обнажений слоя.

По результатам исследования было установлено отсутствие на участке объектов археологического наследия.

ВВЕДЕНИЕ

В 2017 г. Некоммерческое партнерство «Калужское Завершье» по договору с по договору с Государственным казенным учреждением Калужской области «Управление капитального строительства», на основании разрешения (Открытого листа) № 860 от 29 июня 2017 г., выданного на имя Болдина Игоря Вячеславовича были проведены археологические разведки на земельном участке, подлежащем хозяйственному освоению «Межпоселковый и уличные газопроводы д. Горенское, г. Калуга», в целях выявления объектов археологического наследия (или установления факта их отсутствия) с обязательным проведением локальных земляных работ.

Целью исследования являлось выявление наличия (отсутствия) объектов культурного наследия (памятников археологии) на земельном участке, отведенном для размещения объекта.

В задачу исследования входило:

1. Визуальное обследование земельного участка.
2. Осмотр участков с нарушенным почвенным слоем на предмет наличия признаков объектов культурного наследия (памятников археологии).
3. Сбор подъемного материала.
4. Проведение локальных земляных работ в целях установления наличия (отсутствия) признаков культурного слоя.
5. Составление подробных топографических планов с указанием границ объекта исследования и мест проведения археологических работ.
6. Фотографическая фиксация всех этапов проведения работ.

В ходе проведения археологических полевых работ в состав экспедиций входили сотрудник Некоммерческого партнерства «Калужское Завершье» Г.А. Массалитина, сотрудник Калужского объединенного музея-заповедника А.Б. Иванов, под руководством директора Некоммерческого

партнерства «Калужское Завершье», держателя Открытого листа, Болдина Игоря Вячеславовича.

Полевым исследованиям предшествовал этап ознакомления с архивными данными по изученности территории в районе исследуемых участков. Были проведены исследования в архиве Управления по охране объектов культурного наследия Калужской области, фондах Калужского объединенного музея-заповедника.

Общая протяженность участка исследования около 5 км. В ходе работ была полностью осмотрена площадь участка и прилегающая территория, осмотрены участки с нарушенным почвенным слоем, по установленным методикам было заложено 5 шурфов общей площадью 5 м², сделано три зачистки слоя.

По результатам исследования было установлено отсутствие на участке объектов археологического наследия.

ОСНОВНАЯ ЧАСТЬ

Методика и порядок проведения археологических исследований

Археологические разведки по данному Открытому листу проводились в строгом соответствии с Положением о порядке проведения археологических полевых работ (археологических раскопок и разведок) и составления научной отчетной документации, утвержденным постановлением Бюро Отделения историко-филологических наук Российской академии наук от «27» ноября 2013 г. № 85.

Открытый лист, по которому проводились работы, выдан для проведения археологических разведок в целях выявления объектов археологического наследия (или установления факта их отсутствия) с проведением локальных земляных работ.

На предварительном этапе исследований были изучены архивные материалы о наличии памятников археологии на исследуемой территории. В ходе полевых работ была осмотрена вся площадь исследуемого участка, собран подъемный материал, а также заложено 5 шурфов (1 x 1 м каждый). Координаты шурф приведены в системе WGS-84. Для определения координат использован прибор Garmin gpsmap64st.

Шурфовка производилась слоями по 20 см с переборкой грунта. Материк во всех шурфах исследован в глубину на 20 см (контрольный штык).

По завершению проведена рекультивация шурфа.

На всех этапах работ производилась фотофиксация с использованием масштабной рейки.

Геоморфология и геологические условия Калужской области

Река Ока, самый крупный правый приток Волги, берет начало в центральной части Среднерусской возвышенности, находящейся на Восточно-Европейской равнине. Верховья Оки практически целиком находятся на Среднерусской возвышенности, сложенной известняками, мелом и мергелем, перекрытыми песчано-глинистыми отложениями. Для верховьев Оки характерны плоские междуречья с участками моренно-холмистого и овражно-балочного рельефа; местами развит карст¹. В верхней части бассейна Ока прорезает девонские отложения, перекрытые красной глиной. Далее, вниз по течению, имеются отложения каменноугольного возраста. Здесь встречаются известняки с вкраплениями конкреций кремня, пески, глины, мергели, железняки, пласты каменного угля, фосфориты. Все это перекрыто лессом².

В своем верхнем течении Ока пересекает территорию современной Калужской области. Наиболее крупными притоками Оки на этом участке являются реки Жиздра, Угра, Протва. В верховьях Ока имеет извилистое русло и изменяет направление на северо-запад. Близ места слияния с р. Угрой Ока резко поворачивает на восток, пробивая себе дорогу в крепчайших известняках. Следует заметить, что от истоков и до устья р. Угры Ока течет параллельно рекам Десне и Дону, но в противоположном направлении. Кроме этого, левые притоки Десны - р. Болва и другие, и левые притоки Оки имеют ряд смыканий, что облегчает переход из одного бассейна в другой. Несомненно, использование этого пути в эпоху камня³. При этом р. Ока является естественным путем для движения людей: с юга на север и северо-восток и обратно.

Геологи, изучавшие образование долины Оки, отмечают ее глубокую древность. На этом участке Ока течет по своему древнему доледниковому руслу. Считается, что в третичное время (2,5 млн. лет назад) Ока текла в

¹ Географический энциклопедический словарь. М., 1986. С.99, 315.

² Кудрявцев Н. Материалы для геологии России Т. XV. Ч. II. СПб., 1892. С.473.

³ Воробьев В.М. Рубящие орудия женевской культуры // Вопросы археологии и истории Верхнего Поочья: Тезисы докладов. Боровск. 1988. С.5.

направлении с севера на юг⁴. Существует и другая точка зрения, но в последнее время она, по мнению геологов, менее состоятельна⁵. Формирование рельефа бассейна Верхней Оки и ее долины происходило под воздействием тектонических и эрозионных процессов в третичную эпоху и ледников в периоды эоплейстоцена (2,5 млн. - 350 тысяч лет назад) и плейстоцена (350 - 12 тысяч лет назад) - последней стадии геологического развития - четвертичной эпохи. Среди геологов сложилось представление о наличии следов трех оледенений Русской равнины. Но в формировании рельефа нашего региона непосредственно сказалась деятельность двух: днепровского и московского оледенений.

Присутствие оледенений отмечено отложениями лесса, остатками морен, образованием террас. Мнения геологов о том, полностью ли покрывали оледенения регион Верхнего Поочья, расходятся. Но, как бы там ни было, оледенения сильно изменили рельеф и перестроили гидросеть. Давно было замечено, что все прилегающие к Оке местности значительно превосходят по высоте побережье Десны, а уровень Десны находится ниже уровня Оки. Это связывают с падением «к западу геологических напластований быстрее, круче падения рельефа местности»⁶. При этом граница водоразделов слабо различима. Бассейн верхнего течения Оки имеет, в общем, северо-восточное склонение и один только сток долиною Оки⁷.

В период днепровско-валдайской межледниковой эпохи (130-40 тысяч лет назад) происходит врезание долины Оки и образование уступа третьей надпойменной террасы. По мнению современных геологов, формирование третьей надпойменной террасы связывается с началом отступления позднемосковского ледника. Хотя валдайское оледенение оказало меньшее воздействие, в это время формируется вторая надпойменная терраса. В позднеледниковое (валдайское) время (40-12 тысяч лет назад) происходит

⁴ Боголюбов П.Л. Материалы по геологии Калужской губернии. Калуга. 1904.

⁵ Ушко К.А. Лихвинский (чекалинский) разрез межледниковых озерных отложений II Ледниковый период на территории Европейской части СССР и Сибири. М., 1959. С.218.

⁶ Кудрявцев Н. Материалы для геологии России Т. XV. Ч. II. СПб., 1892. С.467 – 469.

⁷ Никитин С.Л. Бассейн Оки. Исследования гидрологического отдела 189-1-1898 гг. // Труды экспедиции для исследования источников главнейших рек Европейской России. Вып. 2. СПб.. 1905. С.105.

накопление первой надпойменной террасы и образуется весь участок современной Оки. К самому последнему отрезку послеледникового времени "относится формирование наиболее молодого уступа — пойменной террасы, и долина Оки приобретает современный вид⁸.

Особое влияние на регион было оказано последним московским оледенением. Московский ледник покрывал лишь северные и северо-западные части области (Медынский, Боровский и другие районы) около 100 тысяч лет тому назад. В этих местах распространены ландшафты моренных равнин, характеризующихся пересеченным холмисто-моренным рельефом. Западная и южная части области расположенная за пределами московского оледенения, сформировались потоками талых ледниковых вод, оттекавших от края ледника. Ледниковые воды создали здесь водно-ледниковые (зандровые) равнины, сложенные на поверхности маломощными песками и супесями. Под водноледниковыми отложениями местами залегает днепровская морена, местами — разнообразные по составу дочетвертичные отложения. Вся эта довольно обширная территория относится к ландшафтам типа полесий и носит собственное название Брянско-Жиздринского полесья.

В конечном итоге, в бассейне Верхней Оки сформировались три основных типа территорий: равнины - моренные, так называемая Смоленско-Московская провинция, зандровые - Брянско-Жиздринское полесье, и эрозионные, так называемая Среднерусская провинция. Геологи установили, что в итоге Ока протекает в Калужской области по эрозионным равнинам на лессовидных суглинках с серыми лесными почвами и черноземами. Один из крупных притоков Оки – р. Жиздра - расположен в зандровых равнинах с дерново-подзолистыми, песчаными и супесчаными почвами. В дальнейшем на рельеф определенное влияние начинает оказывать антропогенный фактор. По существу, на территории области встречаются все типы ландшафтов, характерные для центра Русской равнины. Почти аналогичную картину можно наблюдать для юго-западных районов Калужской области, реки которых относятся к бассейну р. Десны.

⁸ Ушко К.А. Указ. соч. С.219.

Территория долины р. Угры располагается в пределах Русской плиты Восточно-Европейской платформы и сложена двумя структурными ярусами: кристаллическим фундаментом и осадочным чехлом. Архей-протерозойский фундамент находится на глубине 600–1000 м. Осадочная толща имеет преимущественно горизонтальное залегание и слагает юго-западное крыло Московской синеклизы. Важнейшей структурой более низкого порядка является Калужско-Бельская тектоническая зона, включающая Юхновскую и Калужскую кольцевые (вулкано-тектонические) структуры. В верхней части осадочной толщи выделяются каменноугольные (палеозой), юрские, меловые (мезозой), палеоген-неогеновые и четвертичные (кайнозой) отложения.

Нижнекаменноугольные отложения (турнейский-визейский ярусы) имеют повсеместное распространение, и их коренные выходы приурочены к долинам рр. Угры, Вори, Течи, Выссы, Жиздры, Серены. Общая мощность образований этого возраста достигает 110–200 м. Наиболее древние карбонатные отложения упинского горизонта (15–20 м) вскрываются в районе д. Дретово на Жиздре. Угленосные породы бобриковского и тульского горизонтов (35–90 м) известны в отдельных обнажениях по рр. Угре, Жиздре и Серене. Наибольшее развитие среди каменноугольных отложений имеют известняки и песчано-глинистые образования окского надгоризонта (общая мощность 35–70 м), отличающиеся обилием ископаемой морской фауны.

С каменноугольными и более древними гипсово-карбонатными породами девонского возраста связано преобладающее большинство выходов подземных вод, среди которых имеются напорные, а также минеральные источники: Поповский родник на Угре (бобриковско-тульский водоносный горизонт), Троица-Екатерининские железистые ключи на р. Тече (алексинско-тарусский горизонт), Пафнутьевский источник на р. Жиздре (озерско-хованский горизонт).

Юрские и меловые отложения распространены незначительно (юрские — в средней части Угорского участка, меловые — на правом берегу Жиздры)

и представлены песчано-глинистыми породами (5–15 м). То же самое относится и к отложениям палеоген-неогенового возраста (до 20 м в заполнениях палеодолин на Угре).

Верхняя часть геологического разреза территории сложена комплексом отложений четвертичной системы, имеющим мощность от 15 до 100 м (в погребенных палеодолинах). Основу четвертичных отложений, залегающих на неровной поверхности карбона, реже — мезозоя и кайнозоя, составляют ледниковые и водно-ледниковые (флювиогляциальные) образования трех последних оледенений: Донского, Окского и Московского. Четвертичный комплекс складывается, с одной стороны, валунными суглинками основных морен и глинисто-песчаными отложениями водно-ледниковых потоков и ледниковых озер, с другой — современным аллювием рек и озерно-болотными осадками. Среди последних заметную роль играют сапропелиты и торф.

История археологического изучения территории Калужской области.

Начало систематического археологического изучения территории Калужской области следует отнести к последней четверти 19 столетия. С момента организации Калужской Губернской Ученой Архивной Комиссии (КУАК) в 1891 г. археологическое изучение губернии входит в круг ее деятельности. По инициативе КУАК проводились раскопки и поиски памятников археологии. Председатель Ученой Архивной Комиссии Иван Данилович Четыркин занимался археологическим изучением Калуги и ее окрестностей, а также некоторых уездов губернии с целью составления карты. Большое внимание исследователь уделял погребальным памятникам - курганам. Им были раскопаны курганы у сс. Губино и Меренищи Козельского уезда, близ г. Калуги по берегам р. Калужки - у д. Турынинские Дворики, с. Явленное и д. Ждамирово.

Грандиозные по масштабам того времени исследования в Калужской губернии были осуществлены Николаем Ивановичем Булычевым по течением рр. Оки, Угры, Рессы, Серены, Болвы, Снопоти, Перекши, Пополты. Им было раскопано 409 курганов с 454 погребениями, совершенными по обрядам ингумации (трупоположения) и кремации (трупосожжения) периодов раннего средневековья и Древней Руси (Шатуны, Леоново, Шаньково и другие). В результате был получен материал, являющийся основой решения многих вопросов по истории Верхнего Поочья и Верхнего Подесенья. Исследован ряд городищ начала I тысячелетия до н.э. - начала II тысячелетия н.э. (Спас-Перекша, Мощины, Мужитино и другие). На Мощинском городище им был найден знаменитый клад бронзовых украшений с эмалью 1-ой половины I тысячелетия нашей эры. Результаты грандиозных работ Н.И. Булычева содержатся в четырех его изданных отчетах, до сих пор являющихся образцом добросовестного научного исследования и настольными книгами археологов, занимающихся этим регионом.

В то же время на территории Калужской губернии археологические исследования велись и другими членами Архивной комиссии - Ю.Г. Гендуне, С.А. Комаровым, Н.П. Тепловым, В.В. Асоновым и другими.

В те же годы В.И. Лабунским раскапывались курганы в Жиздринском уезде (Мурачевка, Зикеево, Петровка и другие).

В 1903 г. С.Д. Соколовым и С.С. Ждановым проводились раскопки курганов в с. Коханы Мосальского уезда.

В 1912 г. И.П. Машковым проводились небольшие раскопки в Пафнутьев-Боровском монастыре по вскрытию захоронений князей Репниных, являвшихся крупнейшими вкладчиками в эту обитель.

В 1920-30-е гг. в губернии проводит исследования К.Я. Виноградов, открывший и изучивший многие памятники, среди которых следует отметить, до недавнего времени единственные в своем роде грунтовые могильники эпохи бронзы у д. Михеево и с. Детчино на реке Суходрев. Тогда

же им были проведены исследования поселения периода раннего железного века в урочище “Певкин Бугор” близ с. Желохово на р. Оке и городища у с. Алтухово на р. Протве. Большой заслугой ученого является создание археологической карты течения р. Протвы. (Архив Института истории материальной культуры, фонд 2, опись 1 за 1925 год, арх. N101, р.7618)

Один из ведущих археологов того времени, профессор В.А. Городцов в 1923 г. провел раскопки болотного “Огубского” городища на р. Протве, основанного дьяковскими племенами в начале I тысячелетия н. э.

В середине 1930-х гг. работы археологов активизируются в связи с планируемой постройкой Калужской ГЭС. В зоне ее строительства и затопления проводятся работы по учету всех памятников археологии экспедицией Государственной Академии Истории Материальной Культуры под руководством М.М. Герасимова, М.В. Воеводского и П.Н. Третьякова. Были открыты новые и обследованы ранее известные памятники археологии по берегам р. Оки и ее притоках на участке от устья р. Жиздры до устья р. Угры (городища у с. Спас в устье р. Угры, у д. Свинухово и другие, селища у хут. Красный Поселок и другие).

В 1936 г. под руководством П.Н. Третьякова проведены небольшие раскопки на городище между с. Спас и д. Городок близ устья р. Угры. Культурный слой содержал предметы материальной культуры 2-х периодов - раннего средневековья и Древней Руси. К 11-13 векам относятся открытые остатки 2-х полуземляночных жилищ с глинобитными печами внутри и 2-х хозяйственных построек - погребов, в заполнении которых найдены многочисленные предметы быта, вооружения, украшения.

В 1940 г. археолог Г.П. Гроздилов провел раскопки 2-х курганов у д. Слевидово на р. Оке близ Калуги. Курганы содержали биритуальные вятические погребения рубежа 11-12 вв. Небольшие работы разведывательного характера проводились им же в с. Воротынк на р. Выссе.

Большим вкладом в изучение погребального обряда древнерусского времени стала, изданная в 1930 г. работа А.В. Арциховского “Курганы

вятичей”. Исследователь систематизировал известный к тому времени в науке погребальный инвентарь из вятических погребений, в том числе и из курганов с территории современной Калужской области.

В послевоенные годы в Калужской области развернулись широкомасштабные археологические изыскания, охватившие почти всю ее современную территорию.

Большой вклад в изучение древностей как Калужского края, так и всего Верхнеокского бассейна внесли работы, проводившиеся под руководством Татьяны Николаевны Никольской. Материалы, полученные в результате раскопок городищ “Огубское”, Николо-Ленивец, Свиноухово 1, Дешевки, Вороново, Ждамирово, Серенск, Воротынский, Спас-Городок, курганов Вороново, Николо-Ленивец позволили во многом по-новому осветить картину истории древнего населения края с I тысячелетия до н.э. до начала II тысячелетия н. э. - от периода раннего железного века до Древней Руси. Материалы раскопок Т.Н. Никольской позволили установить, что дославянским населением нашего края являлись племена, принадлежавшие к балтской и финно-угорской языковым группам, а славянское население появилось на этой территории только в конце I тысячелетия н.э. (Никольская, 1959) Исследования древнерусских поселений показали, что наивысший расцвет материальной и духовной культуры местного населения приходится на 12-13 века. Именно к этому времени относится большинство известных сельских поселений (Беницы, Кривское 3, Рессета и другие), различных по своей функциональной нагрузке укрепленных центров (Мощины, Спас-Перекша, Ждамирово и другие), появление первых городов (Серенск, Воротынский, Мещовск). (Никольская, 1981) Большое научное значение имеют исследования Т.Н. Никольской древнерусских городских центров - Серенска и Спас-Городка. В процессе раскопок Серенского городища открыты остатки жилых, хозяйственных и производственных сооружений. Найдены многочисленные предметы быта, вооружения, украшения 11-13 веков.

В 1950-60-е гг. в области проводились работы различными исследователями, направленные в основном на изучение славянских и средневековых древностей. Единственным в то время, обследованным памятником эпохи каменного века была стоянка у с. Гремячево на р. Оке, где работал С.Н. Астахов. (Архив ИА, Р-1, N1844)

В 1953 г. экспедицией Государственного Исторического Музея под руководством М.В. Фехнер велись целенаправленные поиски древнерусских поселений. Экспедицией были открыты, как новые памятники (городища Никольское, Брагино, селище Городня и другие), так и обследованы известные ранее (городище Перемышль, селище Рядово и другие). (Архив ИА, Р-1, N865).

Изучением оборонительных укреплений городищ занимался П.А. Раппопорт. Им были обследованы и изучены такие памятники, как городища в Боровске, Лужном, Малоярославце и других пунктах. На некоторых из них (Малоярославец, Воротыньск, Спас-Городок, Калуга) проводились раскопки (разрезы) земляных валов, в результате чего было выявлено их устройство, произведена датировка. Все калужские городища П.А. Раппопорт включил в разработанную типологическую классификацию укрепленных поселений 10-15 веков.

В 1960 г. А.А. Медынцева исследует территорию г. Козельска с целью поисков места древнерусского города - детинца и посада. В 1960-1962 гг. под руководством А.В. Успенской проводятся раскопки селища 10-17 веков в с. Беницы на р. Протве. Площадь этого крупного поселения составляет более 2 гектар. Было исследовано 1200 квадратных метров культурного слоя при его мощности до 1 метра. С 1960-х гг. в области начинают проводиться архитектурно-археологические исследования. В 1961 г. и в 1968 г. М.Х. Алешковским велись археологические разведки и наблюдения при реставрационных работах на территории Пафнутьев-Боровского монастыря и у стен Успенского собора в г. Перемышле. (Архив ИА, Р-1, N2288, N3677) В

1970-е гг. эти работы были продолжены Е.Л. Хворостовой (Боровск) и Л.А. Беляевым (с. Спас, Спасский монастырь). (Архив ИА, Р-1, N4064).

С 1970-х гг. начинают проводиться комплексные исследования, связанные с созданием “Свода памятников археологии Калужской области”, являющегося составной частью “Свода памятников истории и культуры народов СССР”. Основные работы в рамках подготовки “Свода” на территории Калужской области проводились И.К. Фроловым и А.С. Фроловым в 1970-1980-х гг.

И.К. Фроловым было открыто и исследовано большое число различных памятников археологии от эпохи камня до позднего средневековья - стоянок (Рессета 1 и 2, Харитоновка), селищ (Кривское 1, 2, 3, Лужное, Рессета и другие), городищ (Матюнино, Мордвиново, Городище и другие), курганных могильников (Кривское, Барсуки, Алтухово и другие). В 1974-1980-х гг. проводились широкомасштабные раскопки на городище и селище 1 у д. Мощины на р. Пополте (Мосальский район). Исследования А.С. Фролова в Калужской области были связаны в большей степени с памятниками эпохи камня, а именно - мезолита. Впервые им были обнаружены местонахождения палеолитического времени - в г. Таруса и близ д. Городок под Калугой. В 1970-х гг. в г. Таруса и д. Ладыжино раскапывались древнейшие мезолитические стоянки на Верхней Оке. С 1985 по 1989 гг. А.С. Фролов продолжил работу по созданию “Свода” в Калужской области. Им была обследована значительная часть нашей области, осмотрено состояние уже известных памятников, открыты новые. В числе последних - стоянки периода мезолита (у д. Шуклеево на р. Рессе и другие), неолита (Калужский Бор в г. Калуге и другие), поселения эпохи бронзы (у д. Поляки на р. Брынть и другие), селища, городища и курганы I тысячелетия до н.э. - II тысячелетия н.э. (городище и селище у д. Ямное на р. Снопоть, курганный могильник у хут. Поселок на р. Болве и многие другие). Не остались без внимания исследователя и памятники эпохи железного века. Впервые в области (совместно с А.К. Станюковичем) были проведены научные исследования

(раскопки) некрополя 18-19 веков - грунтового могильника в Калужском Бору, в результате которых были выявлены остатки уникального погребального обряда этого времени. (Архив ИА, Р-1, N10761) В итоге многократных исследований на территории г. Тарусы изучена древняя топография этого города и открыт ряд поселений в его окрестностях.

В 1980-е гг. в области проводились широкие исследования памятников эпохи каменного века. А.Н. Сорокиным изучалась стоянка эпохи мезолита близ д. Брагино на р. Оке, А.С. Смирновым (совместно с А.Н. Сорокиным и А.С. Фроловым) - стоянки мезолита, неолита и грунтового могильника эпохи бронзы у сс. Красное, Ресета и д. Стайки в бассейне р. Ресеты. Б.В. Грудинкин начал планомерные исследования Калужско-Алексинского каньона, где открыл новые стоянки и местонахождения.

Калужской экспедицией Государственного Исторического Музея под руководством Н.Г. Недошивиной в 1981 г. и 1985 г. проводились раскопки древнерусских курганов в среднем течении р. Угры в окрестностях Юхнова и в бассейне р. Ресеты у с. Красное. (Архив ИА, Р-1, N9943, N11251) О.Л. Прошкиным в 1984 г. исследовался курган у д. Прудки в бассейне р. Болвы, содержащий 4 погребения по обряду трупоположения. Одно из них находилось в грунтовой яме и содержало погребальный инвентарь - набор вятических бронзовых и серебряных украшений 12-13 веков.

В 1980-1984 гг. под руководством Т.Н. Никольской начались раскопки посада или окольного города Серенска. Вскрыто около 400 квадратных метров культурного слоя с находками 1-ой половины I тысячелетия н.э. и 12-15 веков. Основная часть найденного материала датируется 2-ой половиной 12 - 1-ой половиной 13 века - временем наибольшего расцвета этого крупного городского поселения в Земле вятичей. (Архив ИА, Р-1, N11675 и другие) В 1986-1988 гг. раскопки посада были продолжены Т.М. Хохловой.

С 1984 г. О.Л. Прошкиным началось целенаправленное археологическое изучение бассейна р. Протвы. Основная часть работ разведывательного характера проводилась в Боровском и Малоярославецком районах области.

Были открыты и обследованы стоянки, селища, городища, курганные и грунтовые могильники от эпохи камня до позднего средневековья.

Широкомасштабные археологические разведки в области в 1970-80-хх гг. проводил геолог и краевед В.П. Есипов. Им было открыто большое число древних поселений и курганных могильников от периода раннего железного века до позднего средневековья (например, комплекс селищ у д. Якшуново на р. Угре, курган у д. Городище на р. Серене и т.п.).

В последние годы археологические исследования в Калужской области ведутся во многих направлениях. Основными из них являются поиск и обследование новых памятников и проведение охранных археологических раскопок на разрушающихся памятниках. Увеличению объема исследований способствует и рост научного потенциала, а именно создание единого археологического центра при Калужском областном краеведческом музее. Работы проводятся силами археологов центральных (Институт археологии РАН) и местных научных учреждений (Калужский краеведческий музей, Калужский государственный педагогический университет).

Памятники эпохи камня в 1990-е гг. активно изучались Б.В. Грудинкиным. Исследователь провел широкомасштабные разведки в Калужско-Алексинском каньоне и в среднем течении р. Болвы. Им же проводились и стационарные работы на поселении Нагорное в Кировском районе. В начале 1990-х гг. при проведении археологической разведки в долине Оки Б.В. Грудинкиным были найдены кремневые орудия труда эпохи среднего палеолита (д. Пучково). Ярким примером поселения в период верхнего палеолита на территории Калужской области является открытая и обследованная им же стоянка 1 у с. Ильинское Перемышльского района на р. Жиздре.

Памятники эпохи железного века исследовали О.Л. Прошкин и Г.А. Массалитина. Большую работу по изучению памятников периодов раннего железа и раннего средневековья (верхнеокская, позднедьковская и мощинская культуры) провела Г.А. Массалитина, исследовавшая поселения

с культурными напластованиями этих периодов у д. Кривское на р. Протве, в с. Воротыньск на р. Выссе и у д. Бережки на р. Болве. Ею же проводились раскопки курганных могильников в бассейне р. Протвы и культурного слоя в г. Козельске (совместно с Р.А. Нигматуллиным). Под руководством О.Л. Прошкина продолжались раскопки городища 1 у д. Маламахово под Боровском, проводились исследования на городище “Чертово Городище” в Козельском районе, на городище в г. Боровске и других пунктах. В урочище “Чертово Городище” близ пос. Сосенский под Козельском проводились раскопки с целью проверки и изучения культового характера мысовой части площадки городища, где еще в 1987 г. А.С. Фроловым был обнаружен камень с круглыми углублениями.

Изучением позднесредневековых памятников занимался И.В. Болдин, проводивший археологические исследования на территории Пафнутьев-Боровского и Оптинского монастырей, в г. Калуге. С 1995 г. начались стационарные работы на городище 1 у д. Троицкое (Любутское) в Ферзиковском районе, являющемся остатками летописного города Любутска, первое упоминание о котором в летописях относится к 1371/72 г. С 2010 г. – ежегодно ведутся раскопки на территории г. Козельска.

Изучение архитектуры малых форм - средневековых надгробий - ведет С.Е. Компанец.

В то же время продолжались и широкомасштабные археологические разведки. Археологическими разведками 1995-96 гг. под руководством Г.А. Массалитиной и А.Е. Ефимова была охвачена большая часть Пригородной зоны г. Калуги.

Археологические разведки 1996 г. включали составной частью и территорию д. Горенское с примыкающей округой. В результате этих работ западнее деревни было открыто два селища, содержащих позднесредневековый материал.

Близлежащие объекты культурного наследия (рис. 3).

(58)КАЛУГА. ИСТОРИЧЕСКИЙ КУЛЬТУРНЫЙ СЛОЙ. Находится на начальной стадии изучения. Ключевая проблема - местонахождение города в эпоху, наиболее близкую ко времени первого упоминания в 1371 г. В центре внимания историков с 18 в. находится вопрос о местоположении городской крепости в 14 веке. Уже тогда высказано предположение, что Калуга к 17 столетию занимала четвертое место своего положения. Оно основано на существовании до настоящего времени в окрестностях города и в самой Калуге трех городищ с позднесредневековым культурным слоем: *Симеоново, Ждамирово и в устье р. Калужки* (см. №№ 4, 5, 699).

По устойчивому преданию в 14-16 вв. городская крепость находилась на месте современного городского парка - территории, располагавшейся между Березуевским и Городенским (последний засыпан после утверждения генерального плана застройки города в 1778 г.) оврагами. С севера ограничивалась валом и рвом, остатки которых сохранялись еще в 18 веке. . П.Ф. Трейтер на основе сохранившихся документов 17 в. составил план калужского кремля и острога. Обнаруженные при земляных работах в 1935 г. фрагменты деревянных конструкций подтверждают эту реконструкцию. Тем не менее, остается нерешенным вопрос о времени перенесения Калуги на место между речкой Березуйкой и ручьем Городецким, которое занимала Калуга к нач. 17 в.

Археологические исследования разведочного характера в 1994 г. (И.В.Болдин) на площади городского парка и сопредельной территории (заложено четыре шурфа) показали отсутствие не только слоев, но и находок, датируемых ранее 16 века.

Большой и разнообразный материал, относящийся к разным эпохам был собран на территории бывшей торговой пристани, в южной части г.Калуги, на левом берегу р.Оки. В 1998 г. исследовано (И.В. Болдин) 36 кв. м. Перемешанный культурный слой мощностью 0,4-0,85 м содержал разновременный материал 16-20 вв. С древности сюда выходило устье

маленькой речушки, в настоящее время высохшей. В этом месте удобно было приставать лодкам и другим судам. К эпохе бронзы относятся фр-ты керамики, каменные тесла и зубило. К эпохе железного века - фр-ты неорнаментированных груболепных сосудов, костяные наконечники стрел, фр-т одностороннего многозубчатого гарпуна, костяные проколка и накладка, биконической формы пряслица. К материалам позднего средневековья относятся многочисленные находки монет – пул, проволочных копеек, полушек из серебра и др., фр-ты круговой посуды, железные наконечники стрел, костяные изделия, кресты, бусы, обломки женских украшений, предметы из бронзы, железа, серебра.

Собранный материал свидетельствует о довольно интенсивной хозяйственной деятельности в месте бывшей Торговой пристани города.

Арх. ИА: № 11807; № 13236; *Зуев*. 1787; *Трейтер*. 1899. С.11-30; *Четыркин*. 1892, 1894, 1897; *Шепетов-Самгин*. 1861, 1863; *Фехнер*. 1961; *Малинин*. 1992; Археология Калужской области. С.305-314.

(60)КАЛУГА. КРЕМНЕОБРАБАТЫВАЮЩАЯ МАСТЕРСКАЯ, мезолит. Левый берег р. Ока, южн. часть г., 30 м к Ю от пристани «Калуга». Обследована Б.В. Грудинкиным в 1984-87 гг. Превышение над уровнем воды в реке 3 м, площадь 10 тыс. кв.м. Исследовано (Б.В. Грудинкин) 128 кв м. Культурный слой 0,1 м, содержит разнообразные кремневые орудия, большое количество заготовок, отщепов и пластин.

Арх. ИА: № 9473. Л.2; № 10939. Л.1,2; № 11807. Л. 1-6; № 12277. Л.1-3

(61)КАЛУГА. СТОЯНКА, неолит. Левый берег р. Ока, терр. г., 80 м к ЮЗ от д. № 30 по ул. Зеленый Крутец. Обследована Б.В. Грудинкиным в 1984 г. Превышение над уровнем воды в реке 2,6 м, площадь ок. 500 кв.м. Культурный слой переотложен. Найдены кремневые орудия, фр-ты ромбоямочной керамики.

Арх. ИА: № 9473. Л.1,2

(59)КАЛУГА. ГОРОДИЩЕ СИМЕОНОВО, 14-15 вв. Мыс левого берега р. Яченка (левый приток р. Ока), между двумя оврагами, сев.-зап.

окраина г. Обследовано И.Д. Четыркиным в 1897 г.; М.В. Фехнер в 1953 г., П.А. Раппопортом в 1956 г. Площадка подчетыреугольная, 250 х 200 м, превышение над уровнем воды в реке до 64 м, до недавнего времени с вост. стороны просматривались остатки скрытого вала (выс. до 3,5 м) и рва (глуб. 2-3 м). Застроено. Культурный слой почти полностью уничтожен распашкой и строительными работами. Исследован (П.А. Раппопорт) вал с деревянными конструкциями. Рядом исследователей связывается с местом первоначального расположения Калуги.

Арх. ИА: № 1216. Л.2-6; *Четыркин.1897а. С.40-43; Фехнер. 1961.С.15,16*

(57)КАЛУГА. ГРУНТОВЫЙ МОГИЛЬНИК КАЛУЖСКИЙ БОР, 15-16 (?) – 1-я пол. 19 в. Правый берег р. Яченка (левый приток р. Ока), зап. окраина г., граница кварталов 4 и 8 лесничества «Калужский Бор». Обследовано А.С. Фроловым, Г.К Патрик в 1985 г., А.К. Станюкович в 1986 г. Размеры не менее 220 х 200 м, превышение над уровнем воды в реке 15-25 м. Сохранились надмогильные камни. Исследовано (А.С. Фролов, Г.К Патрик, А.К. Станюкович) ок. 50 кв.м., вскрыто 19 погребений в гробах с зап. и юго-зап. ориентировкой. Найдены глиняные сосуды, кресты-тельники, бусы, кожаные лестовки, остатки одежды, в т.ч. с позументным шитьем, кожаной обуви, монеты. Колл. в КГОКМ.

Арх. ИА: № 10761. Л.28-33; № 11017. Л.8-10; № 12492. Л.3-20; *Станюкович. 1987. С.37-39*

(46)АННЕНКИ. СТОЯНКА 1, мезолит. Левый берег р. Ока, 1 км к ЮЗ от д. Обследована Б.В. Грудинкиным в 1986 г. Превышение над уровнем воды в реке до 6 м, размеры ок. 700 х 50 м. Культурный слой до 0,2 м. Найдены кремневые скребки, скобели, нуклеус, пластины, отщепы.

Арх. ИА: № 11807. Л.10

(47)АННЕНКИ. СТОЯНКА 2, неолит. Левый берег р. Ока, 2 км к ЮВ от д. Обследована Л.В. Греховой в 1970 г., Б.В. Грудинкиным в 1984 г. Превышение над уровнем воды в реке до 6 м, размеры ок. 700 х 50 м.

Культурный слой до 0,2 м. Найдены кремневые скребки, скобели, нуклеус, пластины, отщепы.

Арх. ИА: № 9473. Л.4; *Грехова, Полякова, Раушенбах, Цветкова. 1970.*

С.32

(48)АННЕНКИ. СТОЯНКА 3, неолит. Левый берег р. Ока, 3 км к ЮЗ от д. Обследована П.Н. Третьяковым в 1936 г., Б.В. Грудинкиным в 1986 г. Превышение над уровнем воды в реке до 1 м, площадь ок. 6,5 тыс. кв. м. Культурный слой переотложен. Найдены кремневые орудия, фр-ты ромбоямочной керамики.

Арх. ИА: № 11807. Л.4; *Третьяков. 1937. С.329*

(94)БЕЛАЯ. ПОСЕЛЕНИЕ, мезолит, р.ж.в. Мысовидный выступ первой надпойменной террасы левого берега р. Яченка (левый приток р. Ока), 500 м к СВ от д., 260 м к С от автотрассы п. Силикатный – Аненки. Обследован А.Е. Ефимовым в 1996 г. Превышение над уровнем воды в реке 7-9 м, размеры 32 х 50 м. Площадка залесена, частично задернована. Найдены обломки массивных орудий из кремня (рубящие и скебло), отщепы, фр-ты лепной керамики.

Отчет А.Е. Ефимова за 1996 г. Л.5,6

(50)БОРОВАЯ. СТОЯНКА 2, неолит. Склон правого берега р. Ока, 1,5 км от русла, 0,18 м к СЗ от д. Обследована Г.А. Массалитиной в 1995 г. Превышение над поймой до 10 м., размеры 50 х 80 м. Поверхность задернована. Найдены кремневые сколы, режущее орудие, нуклеус.

Арх. ИА: № 19684-19685. Л.51

(51)БОРОВАЯ. СТОЯНКА 3, неолит. Мыс правого берега р. Ока, 1,5 км от русла, 50 м к С от д. Обследована Г.А. Массалитиной в 1995 г. Превышение над поймой 10-15 м., размеры 50 х 40 м. Найдены кремневые отщепы, сколы, нуклеус.

Арх. ИА: № 19684-19685. Л.52

(52)БОРОВАЯ. СТОЯНКА 4, неолит. Мысовидный выступ правого берега р. Ока, 1,7 км от русла, 150 м к С от сев.-вост. окраины д.

Обследована Г.А. Массалитиной в 1995 г. Превышение над поймой 10-13 м., размеры 50 x 40 м. Культурный слой переотложен. Найдены кремневые сколы, ножевидная пластина с ретушью.

Арх. ИА: № 19684-19685. Л.52

(54)ВЕРХОВАЯ. СЕЛИЩЕ, перв. пол. I тыс. н.э., 14-17 вв. Мыс правого берега р. Ока, 0,5 км от русла, 0,3 км к ССЗ от д. Обследовано Г.А. Массалитиной в 1995 г. Превышение над поймой 18-22 м, размеры 80 x 130 м. Распахивается. Найдены фр-ты лепной и круговой керамики.

Арх. ИА: № 19684-19685. Л.52

(95)ГАЛКИНО. СТОЯНКА, мезолит. Склон первой надпойменной террасы левого берега р. Яченка (левый приток р. Ока), зап. окраина с., 50 м к 3 от церкви, непосредственно к С от автодороги п. Северный – п. Муратовского Шебзавода. Обследован А.Е. Ефимовым в 1996 г. Превышение над уровнем воды в реке 11-18 м., размеры 55 x 65 м. Площадка задернована. Найдены скебок-резчик на отщепе, обломок орудия, три резчика.

Отчет А.Е. Ефимова за 1996 г. Л.9,10

(37)ГОРОДОК. СТОЯНКА, верхний палеолит (?). Склон левого берега р. Ока, 0,57 км к ЮВ от д., слева от дороги из д. Сокорево в с. Спас. Обследовано Г.А. Массалитиной в 1995 г. Превышение над поймой 14-18 м, размеры 110 x 130 м. Поверхность задернована, частично залесена. Найдены кремневые отщепы и пластины с сильной патинизацией, нуклеус, крупные ножевидные пластины.

Арх. ИА: № 19684-19685. Л.28

(38)ГОРОДОК. СЕЛИЩЕ, 11-13 вв., 14-16 вв. Левый берег р. Ока, 1 км от русла, 200 м к ЮЮВ от д., слева от дороги из д. Сокорево в с. Спас. Обследовано Г.А. Массалитиной в 1995 г. Превышение над поймой 18-20 м, подъемный материал собран вдоль берегового склона на протяжении 150 м, при ширине полосы 40 м. Культурный слой мощностью до 0,4 м, содержит фр-ты круговой керамики.

Арх. ИА: № 19684-19685. Л.28

(53)КВАНЬ. СТОЯНКА, неолит. Правый берег р. Ока, 0,2 км к С от д. Обследована Б.В. Грудинкиным в 1984 г. Превышение над уровнем воды в реке до 3,7 м, площадь ок. 16 тыс. кв.м. Культурный слой переотложен. Найдены кремневые орудия, отщепы, фр-ты ямочно-гребенчатой и ромбоямочной керамики.

Арх. ИА: № 9473. Л.4

(15)КОЗЛОВО. СЕЛИЩЕ 1, перв. пол. I тыс. н.э., 14-17 вв. Левый приток р. Росвянка (правый приток р. Угра), 0,35 км к ЮВ от с. Обследовано Г.А. Массалитиной в 1995 г. Превышение над поймой 13-16 м, размеры 90 x 160 м. Распахивается, площадка пересекается ЛЭП. Найдены фр-ты лепной и круговой керамики.

Арх. ИА: № 19684-19685. Л.30

(16)КОЗЛОВО. СЕЛИЩЕ 2, перв. пол. I тыс. н.э., 14-17 вв. Левый приток р. Росвянка (правый приток р. Угра), сев.-зап. окраина с. Обследовано Г.А. Массалитиной в 1995 г. Превышение над поймой 12-15 м, размеры 95 x 45 м. Поверхность частично используется под огороды, остальная часть распахивается. Найдены фр-ты лепной и круговой керамики.

Арх. ИА: № 19684-19685. Л.30,31

(5)КОЛЬШЕВО. СЕЛИЩЕ 1, перв. пол. I тыс. н.э., 14-17 вв. Склон правого берега р. Угра, 0,6 км к Ю от д. Обследовано Г.А. Массалитиной в 1995 г. Превышение над поймой 5 м, размеры 70 x 170 м. Распахивается. Найдены фр-ты лепной и круговой керамики.

Арх. ИА: № 19684-19685. Л.29

(1)ПОСЕЛОК ЛЕВ-ТОЛСТОВСКОГО СХТ (КРАСНЫЙ ПОСЕЛОК). ПОСЕЛЕНИЕ, неолит (?), перв. пол. I тыс. н.э., 14-17 вв. Всклмление в пойме левого берега р. Угра, 0,3 км к СЗ от селища Красный Поселок 3, 400 м от устья р. Печица. Обследовано Г.А. Массалитиной в 1995 г. Превышение над поймой до 5 м, размеры 130 x 150 м. С СВ разрушено карьером

(водохранилище). Найдены кремневые отщепы и сколы, фр-ты лепной и круговой керамики.

Арх. ИА: № 19684-19685. Л.35

(2) ПОСЕЛОК ЛЕВ-ТОЛСТОВСКОГО СХТ (КРАСНЫЙ ПОСЕЛОК). СЕЛИЩЕ 1, 11-13 вв. Мыс левого берега р. Угра, юго-восточная окраина п. Обследовано П.Н. Третьяковым в 1937 г., И.К. Фроловым в 1978 г. Превышение над уровнем воды в реке до 11 м, размеры 190 х 120 м. Прибрежная часть разрушается. Культурный слой мощностью до 0,5 м, содержит фр-ты лепной и круговой древнерусской керамики, железные предметы, глиняной обмазки.

Арх. ИА: № 8024. Л.14,15; *Воеводский, Герасимов, Третьяков. 1941. С.50; Успенская, Фехнер. 1956. С.172. №241;*

(3) ПОСЕЛОК ЛЕВ-ТОЛСТОВСКОГО СХТ (КРАСНЫЙ ПОСЕЛОК). СЕЛИЩЕ 2, 14-15 вв. Мыс левого берега р. Угра, юго-западная окраина п. Обследовано П.Н. Третьяковым в 1937 г., И.К. Фроловым в 1981 г. Превышение над уровнем воды в реке до 6-12 м, размеры 190 х 75 м. Прибрежная часть разрушается. Культурный слой мощностью до 0,3 м, содержит фр-ты лепной и круговой древнерусской керамики, железные предметы, глиняной обмазки.

Арх. ИА: № 10655. Л.15; *Воеводский, Герасимов, Третьяков. 1941. С.50; Успенская, Фехнер. 1956. С.172. № 241;*

(4) ПОСЕЛОК ЛЕВ-ТОЛСТОВСКОГО СХТ (КРАСНЫЙ ПОСЕЛОК). СЕЛИЩЕ 3, р.ж.в., 9-10, 11-13, 14-15 вв. Мыс левого берега р. Угра, 2,5 км к ЮВ от п., 0,23 км к СВ от устья р. Печица. Обследовано И.К. Фроловым в 1981 г., Г.А. Массалитиной в 1995 г., О.Л. Прошкиным в 2001 г. Размеры 190 х 75 м. Прибрежная часть разрушается осыпями, на всей площади памятника культурный слой в значительной степени снесен карьерными разработками. Исследовано (О.Л. Прошкин) 64 кв.м. Культурный слой мощностью до 0,6 м, фр-ты лепной и круговой керамики, бытовые предметы, украшения, фр-ты сопла и глиняной обмазки. Колл. В КОГКМ.

Арх. ИА: № 10655. Л.15; отчет О.Л Прошкина за 2001 г; *Успенская, Фехнер*. 1956. С.172

(97)ЛОБАНОВО. СЕЛИЩЕ 1, р.ж.в., 15-17 вв. Мыс правого берега р. Жерелка (левый приток р.Яченка, левый приток р. Ока), 500 м к В от д. Обследовано А.Е. Ефимовым в 1996 г. Превышение над уровнем воды в реке 8-20 м., размеры 120 х 70 м. При обследовании площадка представляла собой вырубку, предназначенную для строительства дачного поселка. Найдены фр-ты лепной и круговой керамики.

Отчет А.Е. Ефимова за 1996 г. Л.18,19

(98)ЛОБАНОВО. СЕЛИЩЕ 2, р.ж.в. Мыс правого берега р. Жерелка (левый приток р.Яченка, левый приток р. Ока), 300 м к В от д., 100 м к ЮЗ от *селища 1*. Обследовано А.Е. Ефимовым в 1996 г. Превышение над уровнем воды в реке 10-18 м., размеры 120 х 55 м. Найдены фр-ты лепной керамики.

Отчет А.Е. Ефимова за 1996 г. Л.19

(99)ЛОБАНОВО. СЕЛИЩЕ 3, р.ж.в. Мыс правого берега р. Жерелка (левый приток р.Яченка, левый приток р. Ока), 1 км к СВ от д. Обследовано А.Е. Ефимовым в 1996 г. Превышение над уровнем воды в реке 10-16 м., размеры 75 х 45 м. Найдены фр-ты лепной керамики.

Отчет А.Е. Ефимова за 1996 г. Л.19

(96)МАТЮНИНО. ГОРОДИЩЕ, перв. пол. I тыс. н.э. Мыс левого берега р. Яченка (левый приток р. Ока), 0,3 км к Ю от вост. окраины д., напротив пос. Уваровопочинковский карьер. Обследовано Т.Н. Никольской в 1958 г. Площадка подпрямоугольная, 95 х 60 м, превышение над уровнем воды в реке 18-23 м, склоны эскарпированы. Культурный слой до 1,2 м, содержит фр-ты лепной керамики.

Арх. ИА: № 1760. Л.1,2

(9)ПЛЕТЕНЕВКА, ПОСЕЛЕНИЕ 1, неолит (?), перв. пол. I тыс. н.э. Левый берег р. Угра, 300 м от русла, 0,8 км к ЗСЗ от д., между двумя дренажными траншеями. Обследовано Г.А. Массалитиной в 1995 г. Размеры

130 x 250 м. Поверхность задернована. Найдены кремневые отщепы и пластины, фр-т тесла, фр-ты лепной и круговой керамики.

Арх. ИА: № 19684-19685. Л.33

(10)ПЛЕТЕНЕВКА, ПОСЕЛЕНИЕ 2, неолит (?), перв. пол. I тыс. н.э., 14-16 вв. Всклмление в пойме левого берега р. Угра, 1,5 км от русла, 1,8 км к СЗ от д. Обследовано Г.А. Массалитиной в 1995 г. Размеры 40-80 x 230 м. Распахивается. Найдены кремневые отщепы и пластины, фр-т тесла, фр-ты лепной и круговой керамики.

Арх. ИА: № 19684-19685. Л.33

(11)ПЛЕТЕНЕВКА, ПОСЕЛЕНИЕ 3, неолит (?), 14-17. Левый берег р. Угра, 500 м от русла, 2,8 км к ЗСЗ от д.,), 0,3 км к ЮВ от селища Красный Поселок 3. Обследовано Г.А. Массалитиной в 1995 г. Размеры 130 x 180 м. Поверхность задернована, сев.-зап. граница доходит до дренажной траншеи. Найдены кремневые сколы, ножевидные пластины, фр-ты круговой керамики.

Арх. ИА: № 19684-19685. Л.34

(12)ПЛЕТЕНЕВКА. СЕЛИЩЕ 1, перв. пол. I тыс. н.э., 14-16 вв. Склон левого берега р. Угра, 350 м от русла, близ ЮЮЗ окраины кладбища с. Обследовано Г.А. Массалитиной в 1995 г. Превышение над поймой 5 м, размеры 100 x 110 м. Северная часть задернована, остальная распахивается. Культурный слой мощностью до 0,3 м, содержит фр-ты лепной и круговой посуды.

Арх. ИА: № 19684-19685. Л.32,33

(13)ПЛЕТЕНЕВКА, СЕЛИЩЕ 2, перв. пол. I тыс. н.э., 14-16 вв. Всклмление в пойме левого берега р. Угра, 0,8 км от русла, 2,2 км к СЗ от д., 800 м к ЮВ от селища Красный Поселок 3. Обследовано Г.А. Массалитиной в 1995 г. Превышение над поймой 3-5 м, размеры 80 x 30 м. Распахивается. Найдены фр-ты лепной и круговой керамики.

Арх. ИА: № 19684-19685. Л.33

(14)ПЛЕТЕНЕВКА, СЕЛИЩЕ 3, перв. пол. I тыс. н.э., 14-16 вв. Всклмление в пойме левого берега р. Угра, 1 км от русла, 60-70 м к ЮЗ от селища 2, отделена от него оврагом. Обследовано Г.А. Массалитиной в 1995 г. Превышение над поймой 2-4 м, размеры 100 х 210 м. Распахивается. Найдены фр-ты лепной и круговой керамики.

Арх. ИА: № 19684-19685. Л.33,34

(55)РОМОДАНОВО. ГОРОДИЩЕ, р.ж.в., перв. пол. I тыс. н.э. Мыс правого берега р. Можайка (правый приток р. Ока), между двумя оврагами, близ д. Обследовано Т.Н. Никольской в 1962 г. Площадка овальная, ок. 80 х 38 м, с вост. стороны – остатки невысокого вала. Культурный слой до 0,7 м. Исследовано (Т.Н. Никольская) ок. 100 кв м. Найдены железные ножи, наконечники стрел, серпы, бронзовые булавки со спиралевидной головкой, фибула, фр-ты лепной керамики.

Арх, ИА: № 2521. Л.28-30; *Никольская*. 1964. С.78,79

(56)РОМОДАНОВСКИЕ ДВОРИКИ. СТОЯНКА, неолит. Правый берег р. Ока, 0,5 км к С от д. Обследовано Б.В. Грудинкиным в 1984 г. Превышение над уровнем воды в реке до 1,5 м, площадь ок. 6,6 тыс. кв.м. Культурный слой переотложен. Найдены кремневые скребки, резцы, скребло, отщепы, фр-ты ямочно-гребенчатой керамики.

Арх. ИА: № 9473. Л.3

(17)РОСВА. ПОСЕЛЕНИЕ, неолит, р.ж.в., 11-13 вв, 14-17 вв. Мыс левого берега р. Росвянка (правый приток р. Угра), 0,3 км к З от д. Обследовано И.К. Фроловым в 1981 г. Превышение над уровнем воды в реке 8-17 м, размеры 340 х 60 м. Культурный слой 0,3 - 0,8 м, содержит фр-ты лепной (в т.ч. ямочно-гребенчатой) и круговой керамики.

Арх. ИА: № 10655. Л.36

(18)РОСВА. СЕЛИЩЕ 1, перв. пол. I тыс. н.э., 10-13 вв, 14-17 вв. Правый берег р. Угра, близ устья р. Росвянка, 0,2 км к СВ от д. Обследовано И.К. Фроловым в 1981 г. Превышение над уровнем воды в реке 8-15 м,

размеры 340 x 230 м. Культурный слой до 2,1 м, содержит фр-ты лепной и круговой керамики, железный нож, зерна пшеницы.

Арх. ИА: № 865. Л.12,13; № 10655. Л.34,35; *Успенская, Фехнер*. 1956. С.184. № 367; *Никольская*. 1981. С.50

(19)РОСВА. СЕЛИЩЕ 2, 14-15 вв. Левый берег р. Росвянка (правый приток р. Угра), 0,4 км к ЮЗ от д. Обследовано И.К. Фроловым в 1981 г. Превышение над уровнем воды в реке 14-20 м, размеры 200 x 110 м. Культурный слой до 0,4 м, содержит фр-ты керамики.

Арх. ИА: № 10655. Л.35

(20)РОСВА. СЕЛИЩЕ 3, 14-15 вв. Правый берег р. Росвянка (правый приток р. Угра), 0,4 км к ЮЗ от д. Обследовано И.К. Фроловым в 1981 г. Превышение над уровнем воды в реке 20-27 м, размеры 200 x 125 м. Культурный слой до 0,7 м, содержит фр-ты керамики.

Арх. ИА: № 10655. Л.36

(21)РОСВА. СЕЛИЩЕ 4, 9-10, 11-13 вв. Правый берег р. Угра, близ д., 0,8 км ниже *селища 1*. Обследовано А.В. Успенской, М.В. Фехнер в 1956 г., И.К. Фроловым в 1981 г. Превышение над уровнем воды в реке 8-15 м, размеры 340 x 230 м. Культурный слой до 0,8 м, содержит фр-ты лепной и круговой керамики.

Арх. ИА: № 10655. Л.36; *Успенская, Фехнер*. 1956. С.173. № 244

(22)РОСВА. СЕЛИЩЕ 5, 14-15 вв. Пойма левого берега р. Угра, 1,5 км от русла, 1 км к ССВ от с. Обследовано Г.А. Массалитиной в 1995 г. Превышение над уровнем воды в реке до 7 м, размеры 80 x 140 м. Поверхность задернована. Культурный слой мощностью до 0,4 м, содержит фр-ты круговой керамики.

Арх. ИА: № 19684-19685. Л.29

(27)СПАС. ПОСЕЛЕНИЕ, неолит, 14-17 вв. Вскопление в пойме левого берега р. Ока, 300 м к В от кладбища с. Спас. Обследовано Г.А. Массалитиной в 1995 г. Размеры ок. 110 x 220 м. Распахивается. Почти на всю длину прорезано мелиоративной траншеей. Найдены кремневые

отщепы и орудия (скобель, скребок, обломок тесла), керамика неолитическая с гребенчатым орнаментом и круговая.

Арх. ИА: № 19684-19685. Л.31

(28)СПАС. ГОРОДИЩЕ СПАС-ГОРОДОК, перв. пол. I тыс. н.э., 11-13 вв., 14-16 вв. Мыс и прилегающая часть плато левого берега р. Угра, на южн. окраине с., между с. и д. Городок, 2 км ниже устья р. Угра. Обследовано П.Н. Третьяковым в 1936 г.; А.В.Успенской, М.В. Фехнер в 1956 г., Т.Н. Никольской в 1978-79 гг., Г.А. Массалитиной в 1995 г. Имеет две площадки: мысовая, площадью ок. 3 тыс. кв.м отделена валом (выс. до 6 м) и глубоким рвом от второй, расположенной на плато, площадью ок. 900 кв.м, окруженной с трех сторон валом (выс. до 2 м) и рвом. На мысовой площадке Т.Н. Никольской исследовано ок. 400 кв.м. Культурный слой мощностью более 3 м, стратиграфически расчленен. Найдены фр-ты лепной и круговой посуды, орудия труда, бытовые предметы, украшения, серебряная денежная гривна, восточная монета 11 в., содержит остатки полуземляночных построек и сыродутных горнов 11-14 вв. Предположительно отождествляется с летописным Воротынском («старым» Воротынском).

Арх. ИА: № 19684-19685. Л.27; *Третьяков*. 1937. С.328-330; *Успенская, Фехнер*. 1956. С.149; *Никольская*. 1981. С.164, 166, 167

(29)СПАС. СЕЛИЩЕ 1 (СПАС-ГОРОДОК), 11-13 вв. Левый берег р. Ока, к СЗ от *городища*, через овраг. Обследовано П.Н. Третьяковым в 1936 г.; А.В.Успенской, М.В. Фехнер в 1956 г., Т.Н. Никольской в 1978-79 гг., Г.А. Массалитиной в 1995 г. Превышение над уровнем воды в реке 23 м, размеры 130 х 190 м. Частично используется под огороды. Культурный слой мощностью до 0,6 м, содержит фр-ты круговой керамики. Рассматривается как остатки посада древнерусского города.

Арх. ИА: № 19684-19685. Л.27; *Третьяков*. 1937. С.329; *Успенская, Фехнер*. 1956. С.149; *Никольская*. 1981. С.164

(30)СПАС. СЕЛИЩЕ 2, перв. пол. I тыс. н.э., 14-16 вв. Пойменное всхолмление левого берега р. Ока, 0,9 км к СВ от с. Обследовано Г.А.

Массалитиной в 1995 г. Размеры 140 x 150 м, поверхность задернована, рассечена мелиоративной траншеей. Культурный слой мощностью до 0,3 м, содержит фр-ты лепной и круговой посуды.

Арх. ИА: № 19684-19685. Л.32

96(23)УГРА. СЕЛИЩЕ 1, перв. пол. I тыс. н.э., 14-17 вв. Правый берег р. Угра, зап. окраина пос. Обследовано И.К. Фроловым в 1981 г. Превышение над уровнем воды в реке 24-36 м, размеры 230 x 250 м. Культурный слой до 0,5 м, содержит фр-ты лепной и круговой керамики.

Арх. ИА: № 10655. Л.36

(24)УГРА. СЕЛИЩЕ 2, перв. пол. I тыс. н.э., 14-17 вв. Правый берег р. Угра, сев.-зап. окраина пос. Обследовано И.К. Фроловым в 1981 г. Превышение над уровнем воды в реке 24-36 м, размеры 200 x 140 м. Культурный слой до 0,8 м, содержит фр-ты лепной и круговой керамики.

Арх. ИА: № 865. Л.13; № 10655. Л.36

(25)УГРА. СЕЛИЩЕ 3, перв. пол. I тыс. н.э., 14-17 вв. Правый берег р. Угра, сев. окраина пос. Обследовано И.К. Фроловым в 1981 г. Превышение над уровнем воды в реке 22-23 м, размеры 300 x 140 м. Культурный слой до 1 м, содержит фр-ты лепной и круговой керамики.

Арх. ИА: № 10655. Л.37

(26)УГРА. СЕЛИЩЕ 4, перв. пол. I тыс. н.э., 14-17 вв. Правый берег р. Угра, сев. окраина пос., от *селища 3* отделено оврагом. Обследовано Г.А. Массалитиной в 1995 г. Превышение над уровнем воды в реке 22-23 м, размеры ок. 300 x 140 м. Культурный слой до 0,8 м, содержит фр-ты лепной и круговой керамики.

Арх. ИА: № 19684-19685. Л.46

История исследования территории (рис. 4).

В 1996 г. под эгидой ИА РАН были проведены площадные археологические разведки северной части Пригородной зоны г. Калуги (ныне – городской округ г. Калуга). Д. Горенское вошла в состав территории, на

которой проводились археологические разведки (рис. 4). В результате проведенных археологических работ на территории д. Горенское археологические объекты обнаружены не были (Ефимов А.Е. Археологические разведки в пригородной зоне г. Калуги» //Архив ИА РАН, Р-1, № 20303).

Описание натуральных археологических исследований

В 2017 г. сотрудниками Некоммерческого партнерства «Калужское Завершье» и Калужского объединенного музея-заповедника были проведены археологические исследования на земельном участке, отводимом под размещение объекта «Межпоселковый и уличные газопроводы д. Горенское, г. Калуга» (рис. 1). Работы проводились в несколько этапов:

1. Предварительные историко-архивные исследования, в ходе которых были изучены результаты предыдущих археологических исследований, данные архивов по расположению на территории разведок и в непосредственной близости от них ранее выявленных объектов культурного наследия (памятников) археологии.
2. Изучение картографического материала из фондов Калужского объединенного музея-заповедника (конца 18-20 вв.)
3. На третьем этапе был организован выезд на место исследования, осуществлен визуальный осмотр территории на предмет наличия объектов культурного наследия, а также собран подъемный материал.
4. Затем было заложено пять шурфов (1 x 1 м каждый) и сделано три зачистки на исследуемом участке.
5. За полевыми исследованиями был составлен научный отчет по результатам проведенных исследований.

Участок исследования.

Участок обследования представляет собой линейный объект, протяженностью около 5 км (рис.1, 2), расположенный на территории деревни и на окраине поля севернее деревни. Территория участка ровная, задернована (рис. 6-19).

Описание шурфа.

В целях выявления наличия культурного слоя было заложено пять шурфов (1 x 1 м каждый) и сделано три зачистки (рис. 5).

Шурф 1 (рис. 29-31). Заложен на задернованном участке, в лесной зоне. Сторонами шурф ориентирован по сторонам света. Площадь 1 x 1 м, под дерном (мощность дерна – около 0,0,1 м) залегает желтый песок (материк). Местоположение шурфа: 54 36' 15,35" N, 36 10' 10,70" E. В процессе работ культурного слоя и артефактов обнаружено не было. Контрольный штык (0,2 м) был снят.

Шурф 2 (рис. 32-34). Заложен на задернованном участке. Сторонами шурф ориентирован по сторонам света. Площадь 1 x 1 м, под слоем серого суглинка (мощность – около 0,25 м), ниже – желтый песок (материк). Слой серого суглинка – результат пахоты на этом участке. Местоположение шурфа: 54 35' 55,13" N, 36 10' 33,42" E. В процессе работ культурного слоя и артефактов обнаружено не было. Контрольный штык (0,2 м) был снят.

Шурф 3 (рис. 35-37). Заложен на задернованном участке. Сторонами шурф ориентирован по сторонам света. Площадь 1 x 1 м, под слоем серого суглинка (мощность – около 0,25 м), ниже – желтый песок (материк). Слой серого суглинка – результат пахоты на этом участке. Местоположение шурфа: 54 35' 38,45" N, 36 10' 18,98" E. В процессе работ культурного слоя и артефактов обнаружено не было. Контрольный штык (0,2 м) был снят.

Шурф 4 (рис. 38-40). Заложен на задернованном участке. Сторонами шурф ориентирован по сторонам света. Площадь 1 x 1 м, под слоем серого

суглинка (мощность – около 0,25 м), ниже – желтый песок (материк). Слой серого суглинка – результат пахоты на этом участке. Местоположение шурфа: 54 35' 27,25" N, 36 10' 24,35" E. В процессе работ культурного слоя и артефактов обнаружено не было. Контрольный штык (0,2 м) был снят.

Шурф 5 (рис. 41-43). Заложен на задернованном участке. Сторонами шурф ориентирован по сторонам света. Площадь 1 x 1 м, под дерном (мощность дерна – около 0,05-0,1 м) залегает желтый песок (материк). Местоположение шурфа: 54 35' 21,12" N, 36 11' 03,25" E. В процессе работ культурного слоя и артефактов обнаружено не было. Контрольный штык (0,2 м) был снят.

Зачистка 1 (рис. 13). Под дерном (мощность дерна – около 0,1 м) залегает желтый песок (материк). Местоположение зачистки: 54 35' 31,46" N, 36 10' 16,66" E. В процессе работ культурного слоя и артефактов обнаружено не было. Контрольный штык (0,2 м) был прокопан.

Зачистка 2 (рис. 20). Под дерном (мощность дерна – около 0,05 м) залегает желтый песок (материк). Местоположение зачистки: 54 35' 15,88" N, 36 10' 53,51" E. В процессе работ культурного слоя и артефактов обнаружено не было. Контрольный штык (0,2 м) был прокопан.

Зачистка 3 (рис. 22). Под дерном (мощность дерна – около 0,1-0,15 м) залегает желтый песок (материк). Местоположение зачистки: 54 35' 22,49" N, 36 10' 50,36" E. В процессе работ культурного слоя и артефактов обнаружено не было. Контрольный штык (0,2 м) был прокопан.

Выводы.

По результатам исследования было установлено отсутствие на участке культурного слоя и, соответственно, объектов археологического наследия.

ЗАКЛЮЧЕНИЕ.

В ходе проведения археологических разведок на основании разрешения (Открытого листа) № 860 от 29 июня 2017 г., выданного на имя Болдина Игоря Вячеславовича Министерством культуры Российской Федерации, в 2017 г. были проведены археологические разведки на земельном участке, подлежащем хозяйственному освоению «Межпоселковый и уличные газопроводы д. Горенское, г. Калуга», установлено следующее:

объектов культурного наследия не обнаружено.

Однако в ходе проведения земляных работ могут быть обнаружены объекты археологического наследия, не выявляемые методами визуальной разведки и шурфовки поверхностных слоев:

- слои палеолитических стоянок, залегающих глубже 1,0 м;
- захоронения, не выявленные в рельефе местности;
- клады и местонахождения отдельных предметов;

В случае обнаружения предметов и объектов, обладающих признаками культурного наследия необходимо незамедлительно остановить земляные работы и информировать Управление по охране объектов культурного наследия Калужской области.

Держатель открытого листа



И.В. Болдин

ПРИЛОЖЕНИЯ.

Список иллюстраций.

Рис. 1. Участок проведения археологических исследований на объекте «Межпоселковый и уличные газопроводы д. Горенское, г. Калуга».

Рис. 2. Участок проведения археологических исследований на объекте «Межпоселковый и уличные газопроводы д. Горенское, г. Калуга».

Рис. 3. Карта городского округа город Калуга с обозначением известных объектов археологического наследия. Стрелкой обозначен участок проведения археологических исследований на объекте «Межпоселковый и уличные газопроводы д. Горенское, г. Калуга».

Рис. 4. Территория обследования 1996 г. Красной стрелкой отмечена д. Горенское. Из отчета Ефимова А.Е. Археологические разведки в пригородной зоне г. Калуги» //Архив ИА РАН, Р-1, № 20303).

Рис. 5. Участок проведения археологических исследований на объекте «Межпоселковый и уличные газопроводы д. Горенское, г. Калуга». С обозначением шурфов.

Рис. 6. Участок проведения археологических исследований на объекте «Межпоселковый и уличные газопроводы д. Горенское, г. Калуга». Вид с юга.

Рис. 7. Участок проведения археологических исследований на объекте «Межпоселковый и уличные газопроводы д. Горенское, г. Калуга». Вид с севера.

Рис. 8. Грунтовая дорога, проходящая вдоль проектируемой трассы газопровода. Вид с юг-запада.

Рис. 9. Участок проведения археологических исследований на объекте «Межпоселковый и уличные газопроводы д. Горенское, г. Калуга». Вид с юга.

Рис. 10. Участок проведения археологических исследований на объекте «Межпоселковый и уличные газопроводы д. Горенское, г. Калуга». Вид с северо-запада.

Рис. 11. Участок проведения археологических исследований на объекте «Межпоселковый и уличные газопроводы д. Горенское, г. Калуга». Вид с северо-запада.

Рис. 12. Полоса снятого грунта, примыкающая к объекту «Межпоселковый и уличные газопроводы д. Горенское, г. Калуга». Вид с севера.

Рис. 13. Участок проведения археологических исследований на объекте «Межпоселковый и уличные газопроводы д. Горенское, г. Калуга». Зачистка 1. Вид с юго-востока.

Рис. 14. Участок проведения археологических исследований на объекте «Межпоселковый и уличные газопроводы д. Горенское, г. Калуга». Вид с северо-запада.

Рис. 15. Участок проведения археологических исследований на объекте «Межпоселковый и уличные газопроводы д. Горенское, г. Калуга». Вид с северо-запада.

Рис. 16. Участок проведения археологических исследований на объекте «Межпоселковый и уличные газопроводы д. Горенское, г. Калуга». Вид с северо-запада.

Рис. 17. Участок проведения археологических исследований на объекте «Межпоселковый и уличные газопроводы д. Горенское, г. Калуга». Вид с северо-запада.

Рис. 18. Участок проведения археологических исследований на объекте «Межпоселковый и уличные газопроводы д. Горенское, г. Калуга». Вид с востока.

Рис. 19. Участок проведения археологических исследований на объекте «Межпоселковый и уличные газопроводы д. Горенское, г. Калуга». Вид с северо-запада.

Рис. 20. Участок проведения археологических исследований на объекте «Межпоселковый и уличные газопроводы д. Горенское, г. Калуга». Зачистка 2. Вид с северо-запада.

Рис. 41. Участок проведения археологических исследований на объекте «Межпоселковый и уличные газопроводы д. Горенское, г. Калуга». Место шурфа 5. Вид с востока.

Рис. 42. Участок проведения археологических исследований на объекте «Межпоселковый и уличные газопроводы д. Горенское, г. Калуга». Шурф 5. Вид с юго-востока.

Рис. 43. Участок проведения археологических исследований на объекте «Межпоселковый и уличные газопроводы д. Горенское, г. Калуга». Засыпанный шурф 5. Вид с запада.

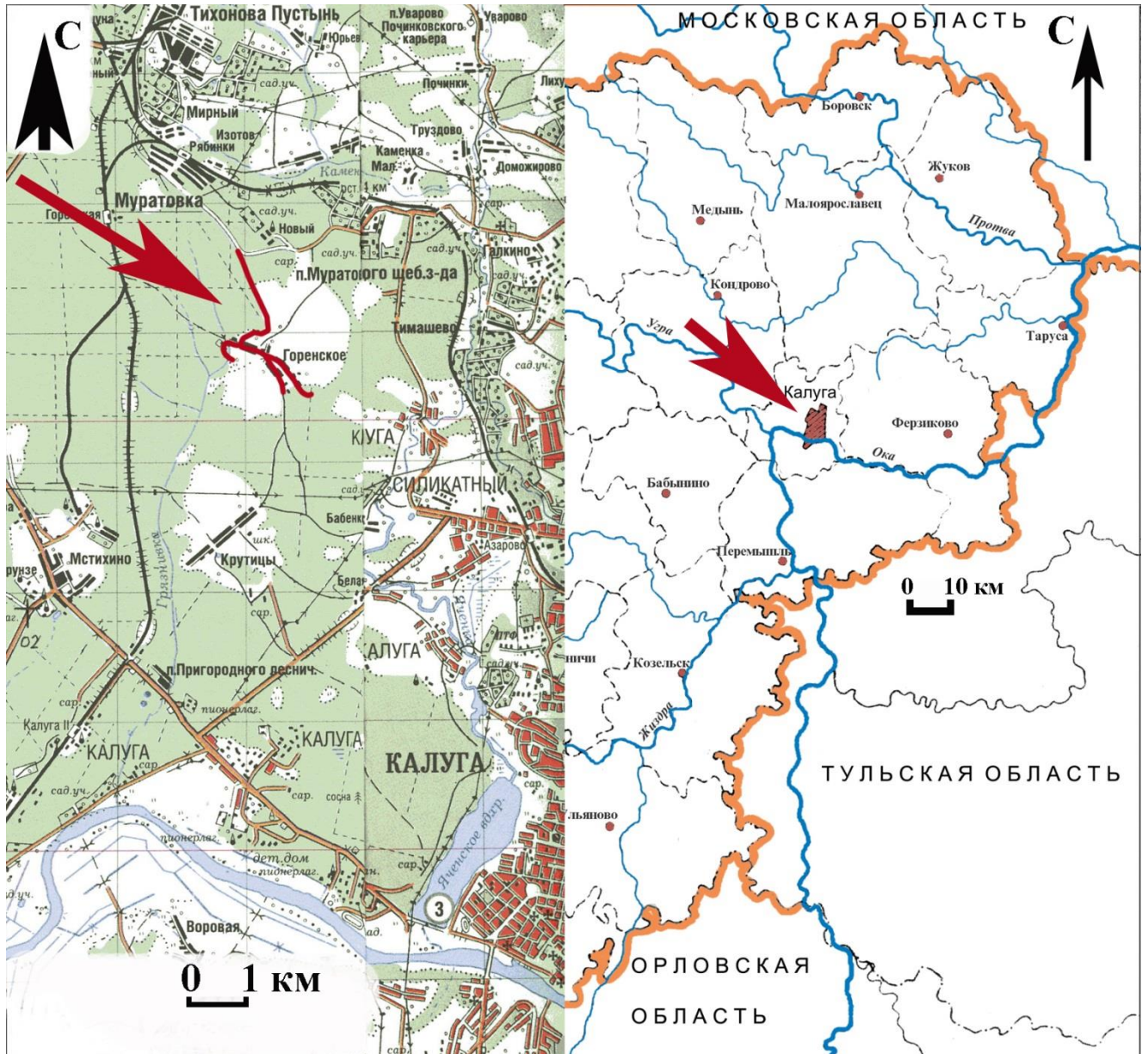


Рис. 1. Участок проведения археологических исследований на объекте «Межпоселковый и уличные газопроводы д. Горенское, г. Калуга».

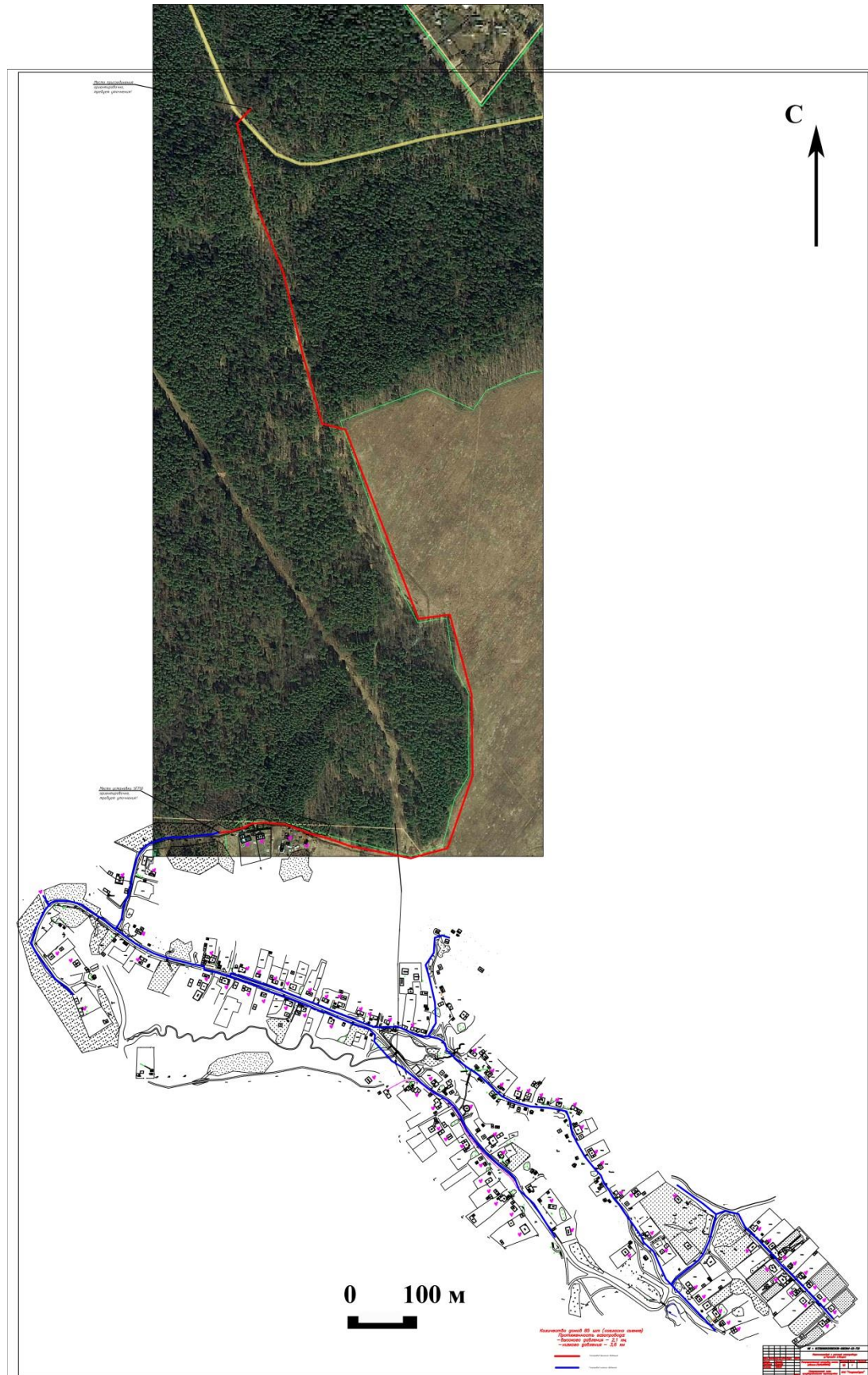


Рис. 2. Участок проведения археологических исследований на объекте «Межпоселковый и уличные газопроводы д. Горенское, г. Калуга».

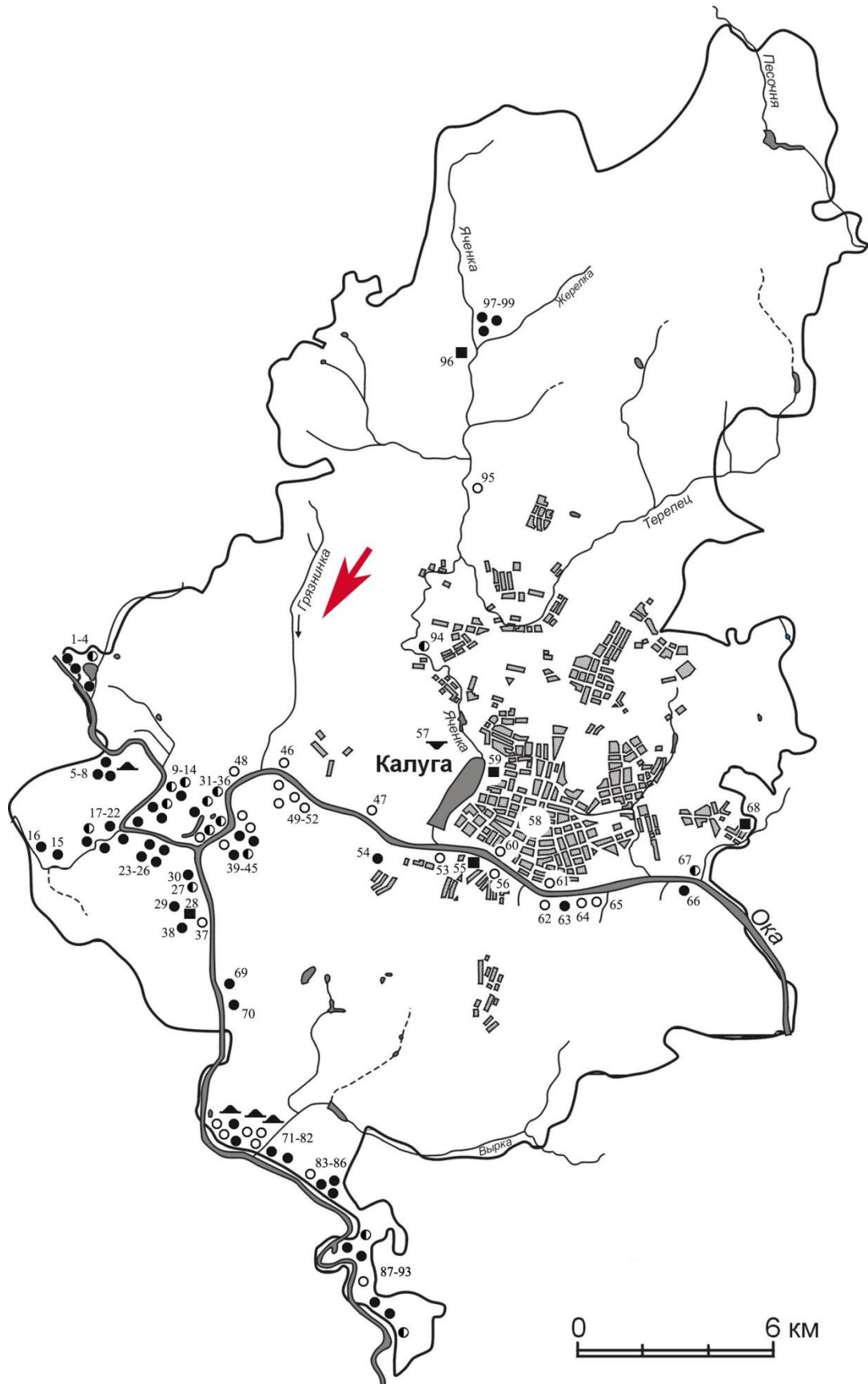


Рис. 3. Карта городского округа город Калуга с обозначением известных объектов археологического наследия. Стрелкой обозначен участок проведения археологических исследований на объекте «Межпоселковый и уличные газопроводы д. Горенское, г. Калуга».



Рис. 4. Территория обследования 1996 г. Красной стрелкой отмечена д. Горенское. Из отчета Ефимова А.Е. «Археологические разведки в пригородной зоне г. Калуги» // Архив ИА РАН, Р-1, № 20303).

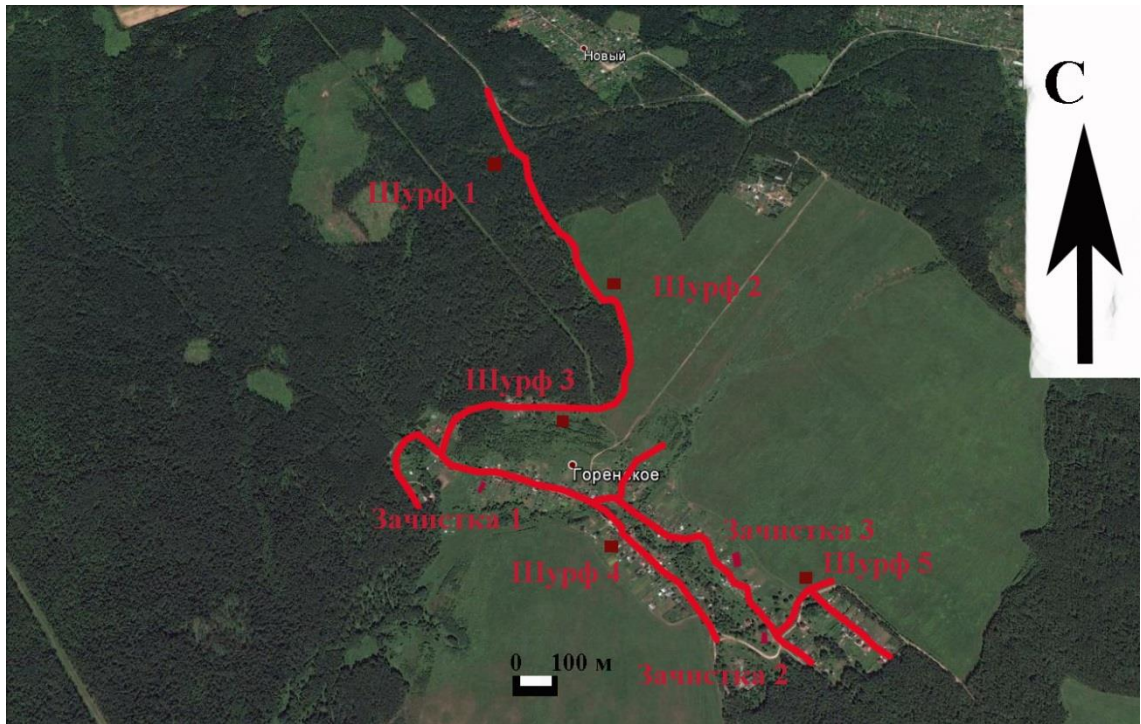


Рис. 5. Участок проведения археологических исследований на объекте «Межпоселковый и уличные газопроводы д. Горенское, г. Калуга». С обозначением шурфов.



Рис. 6 Участок проведения археологических исследований на объекте «Межпоселковый и уличные газопроводы д. Горенское, г. Калуга». Вид с юга.



Рис. 7 Участок проведения археологических исследований на объекте «Межпоселковый и уличные газопроводы д. Горенское, г. Калуга». Вид с севера.



Рис. 8. Грунтовая дорога, проходящая вдоль проектируемой трассы газопровода. Вид с юг-запада.



Рис. 9. Участок проведения археологических исследований на объекте «Межпоселковый и уличные газопроводы д. Горенское, г. Калуга». Вид с юга.



Рис. 10. Участок проведения археологических исследований на объекте «Межпоселковый и уличные газопроводы д. Горенское, г. Калуга». Вид с северо-запада.



Рис. 11. Участок проведения археологических исследований на объекте «Межпоселковый и уличные газопроводы д. Горенское, г. Калуга». Вид с северо-запада.



Рис. 12. Полоса снятого грунта, примыкающая к объекту «Межпоселковый и уличные газопроводы д. Горенское, г. Калуга». Вид с севера.

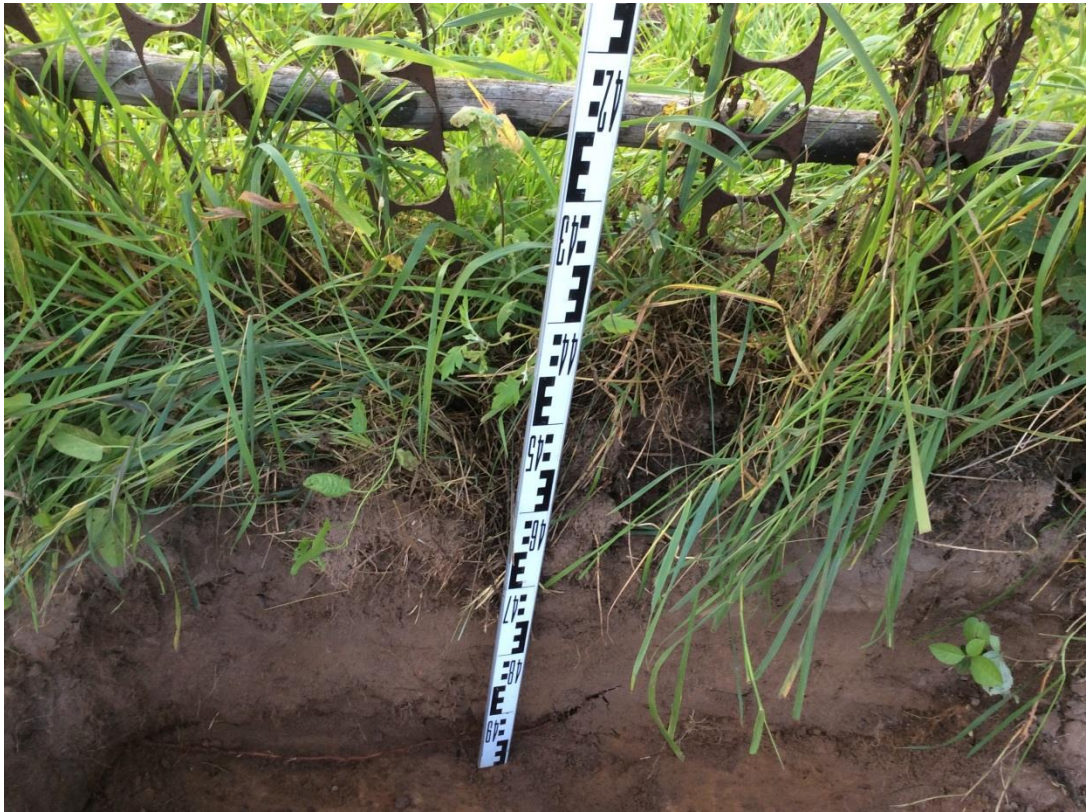


Рис. 13. Участок проведения археологических исследований на объекте «Межпоселковый и уличные газопроводы д. Горенское, г. Калуга». Зачистка 1. Вид с юго-востока.



Рис. 14. Участок проведения археологических исследований на объекте «Межпоселковый и уличные газопроводы д. Горенское, г. Калуга». Вид с северо-запада.



Рис. 15. Участок проведения археологических исследований на объекте «Межпоселковый и уличные газопроводы д. Горенское, г. Калуга». Вид с северо-запада.



Рис. 16. Участок проведения археологических исследований на объекте «Межпоселковый и уличные газопроводы д. Горенское, г. Калуга». Вид с северо-запада.



Рис. 17. Участок проведения археологических исследований на объекте «Межпоселковый и уличные газопроводы д. Горенское, г. Калуга». Вид с северо-запада.



Рис. 18. Участок проведения археологических исследований на объекте «Межпоселковый и уличные газопроводы д. Горенское, г. Калуга». Вид с востока.



Рис. 19. Участок проведения археологических исследований на объекте «Межпоселковый и уличные газопроводы д. Горенское, г. Калуга». Вид с северо-запада.



Рис. 20. Участок проведения археологических исследований на объекте «Межпоселковый и уличные газопроводы д. Горенское, г. Калуга». Зачистка 2. Вид с северо-запада.



Рис. 21. Участок проведения археологических исследований на объекте «Межпоселковый и уличные газопроводы д. Горенское, г. Калуга». Зачистка 3. Вид с юго-востока.



Рис. 22. Участок проведения археологических исследований на объекте «Межпоселковый и уличные газопроводы д. Горенское, г. Калуга». Зачистка 3. Вид с юго-запада.



Рис. 23. Участок проведения археологических исследований на объекте «Межпоселковый и уличные газопроводы д. Горенское, г. Калуга». Вид с юго-востока.



Рис. 24. Участок проведения археологических исследований на объекте «Межпоселковый и уличные газопроводы д. Горенское, г. Калуга». Вид с юго-востока.



Рис. 25. Участок проведения археологических исследований на объекте «Межпоселковый и уличные газопроводы д. Горенское, г. Калуга». Вид с юго-востока.



Рис. 26. Участок проведения археологических исследований на объекте «Межпоселковый и уличные газопроводы д. Горенское, г. Калуга». Вид с востока.



Рис. 27. Участок проведения археологических исследований на объекте «Межпоселковый и уличные газопроводы д. Горенское, г. Калуга». Вид с юго-востока.



Рис. 28. Участок проведения археологических исследований на объекте «Межпоселковый и уличные газопроводы д. Горенское, г. Калуга». Вид с юго-востока.



Рис. 29. Участок проведения археологических исследований на объекте «Межпоселковый и уличные газопроводы д. Горенское, г. Калуга». Место шурфа 1. Вид с юга.



Рис. 30. Участок проведения археологических исследований на объекте «Межпоселковый и уличные газопроводы д. Горенское, г. Калуга». Шурф 1. Вид с юга.



Рис. 31. Участок проведения археологических исследований на объекте «Межпоселковый и уличные газопроводы д. Горенское, г. Калуга». Засыпанный шурф 1. Вид с запада.



Рис. 32. Участок проведения археологических исследований на объекте «Межпоселковый и уличные газопроводы д. Горенское, г. Калуга». Место шурфа 2. Вид с востока.



Рис. 33. Участок проведения археологических исследований на объекте «Межпоселковый и уличные газопроводы д. Горенское, г. Калуга». Шурф 2. Вид с юга.



Рис. 34. Участок проведения археологических исследований на объекте «Межпоселковый и уличные газопроводы д. Горенское, г. Калуга». Засыпанный шурф 2. Вид с запада.



Рис. 35. Участок проведения археологических исследований на объекте «Межпоселковый и уличные газопроводы д. Горенское, г. Калуга». Место шурфа 3. Вид с севера.



Рис. 36. Участок проведения археологических исследований на объекте «Межпоселковый и уличные газопроводы д. Горенское, г. Калуга». Шурф 3. Вид с востока.



Рис. 37. Участок проведения археологических исследований на объекте «Межпоселковый и уличные газопроводы д. Горенское, г. Калуга». Засыпанный шурф 3. Вид с севера.



Рис. 38. Участок проведения археологических исследований на объекте «Межпоселковый и уличные газопроводы д. Горенское, г. Калуга». Место шурфа 4. Вид с севера.



Рис. 39. Участок проведения археологических исследований на объекте «Межпоселковый и уличные газопроводы д. Горенское, г. Калуга». Шурф 4 Вид с востока.



Рис. 40. Участок проведения археологических исследований на объекте «Межпоселковый и уличные газопроводы д. Горенское, г. Калуга». Засыпанный шурф 4. Вид с севера.



Рис. 41. Участок проведения археологических исследований на объекте «Межпоселковый и уличные газопроводы д. Горенское, г. Калуга». Место шурфа 5. Вид с востока.



Рис. 42. Участок проведения археологических исследований на объекте «Межпоселковый и уличные газопроводы д. Горенское, г. Калуга». Шурф 5. Вид с юго-востока.



Рис. 43. Участок проведения археологических исследований на объекте «Межпоселковый и уличные газопроводы д. Горенское, г. Калуга». Засыпанный шурф 5. Вид с запада.